

Département de la Gironde

**COMMUNE DE LANTON**

# **Plan Local d'Urbanisme**

**Pièce n°6.6 : Servitudes d'Utilité Publique**

• Vu pour être annexé à la délibération du Conseil Municipal en date du .....

• Le Maire,

• Bureau d'études : CREHAM  
202 rue d'Ornano  
33000 Bordeaux  
Tél : 05 56 44 00 25

Atelier BKM  
8 place Amédée Larrieu  
33000 Bordeaux  
Tel : 05 56 24 20 94



Commune de LANTON

Code INSEE : 33229

# **TABLEAU DES SERVITUDES D'UTILITE PUBLIQUE**

(Limitation administrative du droit de propriété)

Code	Nom officiel de la servitude	Acte officiel instituant la servitude	Ministère qui a institué la servitude – service gestionnaire
<b>A5</b>	<b>SERVITUDES RELATIVES AUX CANALISATION PUBLIQUES D'EAU et D'ASSAINISSEMENT</b>	Articles L.152-1 et L.152-2, R.152-1 à R.152-15 du Code Rural	
	Collecteur d'assainissement du Bassin d'Arcachon		Syndicat Intercommunal du Bassin d'Arcachon 16 allée Corrigan BP 33120 Arcachon
<b>AC2</b>	<b>SERVITUDES DE PROTECTION DES SITES ET DES MONUMENTS NATURELS</b>	Loi du 2 mai 1930 modifiée	
	Parc et bois du château de Certes, y compris les plans d'eau des ruisseaux et réservoirs. Pour les immeubles bâtis, seules les façades et toitures sont inscrites	Site inscrit le 16 Juin 1943	S.T.A.P. Architecte des Bâtiments de France 54, rue Magendie CS 41 006 33081 Bordeaux Cedex
	Bois de pins entourant la plage de Taussat-les-Bains	Site inscrit le 16 Septembre 1942	S.T.A.P. Architecte des Bâtiments de France 54, rue Magendie CS 41 006 33081 Bordeaux Cedex
<b>AC3</b>	<b>ZONES DE PROTECTION DES RESERVES NATURELLES. PERIMETRE DE PROTECTION AUTOUR DES RESERVES NATURELLES</b>	Art. 27 de la Loi n°76-629 du 10 Juillet 1976 relative à la protection de la nature tel qu'il a été complété par l'art. 58-1 de la loi 83-663 du 22 juillet 1983	
	Réserve naturelle « Le Renet »	Arrêté préfectoral du 1 <sup>er</sup> août 1983, modifié le 2/10/1997 et 5/01/1998	D.R.E.A.L. Cité Administrative BP90 – rue Jules Ferry 33090 BORDEAUX CEDEX
<b>AS1</b>	<b>SERVITUDES ATTACHEES A LA PROTECTION DES EAUX POTABLES A L'EXCEPTION DES EAUX MINERALES</b>	L.1321-2 et R.1321-6 à R.1321-13 du Code de la Santé Publique (eaux potables)	
	Forage le Pas Simonet Périmètre Immédiat et Rapproché confondus	Arrêté Préfectoral du 9.12.87	D.D.C.S. Directions Départementale de la Cohésion Sociale Espace Rodesse 103 bis rue de Belleville 33063 BORDEAUX
<b>AS2</b>	<b>PERIMETRES DE PROTECTION</b>	Art. 2 du décret du 30	

	<b>INSTALLES AUTOUR DES ETABLISSEMENTS DE CONCHYLICULTURE ET D'AQUACULTURE ET DES GISEMENTS COQUILLIERS</b>	octobre 1935	
	Protection des établissements ostréicoles - Bassin d'Arcachon	Décret du 23.01.1945	D.D.T.M./S.M.L. 5 quai du Capitaine Allègre BP 901423 33111 ARCACHON CEDEX
<b>EL9</b>	<b>SERVITUDES DE PASSAGE DES PIETONS SUR LE LITTORAL</b>	Art. L.160-6 du Code de l'Urbanisme	
	Passage des piétons le long du littoral	Suspension et modifications partielles par arrêté préfectoral du 15.12.1986	Service Maritime et Littoral Unité gestion Espace Maritime et Littoral 5 quai du Capitaine Allègre 33111 ARCACHON CEDEX
<b>I3</b>	<b>SERVITUDES RELATIVES A L'ETABLISSEMENT DES CANALISATIONS DE TRANSPORT ET DE DISTRIBUTION DE GAZ</b>	Art. 35 de la Loi n°46-628 du 8 Avril 1946 modifiée. Art. 25 du Décret n°64-481 du 23 Janvier 1964	
	Canalisation de distribution publique de gaz naturel de Biganos, Audenge, Lanton, Andernos	Arrêté préfectoral du 26 octobre 2000	G.D.F. Gironde 4 rue Isaac Newton – 33705 MERIGNAC Cedex
<b>I4</b>	<b>SERVITUDES RELATIVES A L'ETABLISSEMENT DES CANALISATIONS ELECTRIQUES</b>	Art. 12 modifié de la loi du 15 juin 1906 Art. 298 de la loi de finances du 13 juillet 1925	
	Liaison aérienne 63kV N0 1 Lanton Lège Masquet Liaison aérienne 63kV N0 2 Lège Masquet		Groupe Maintenance Réseaux Gascogne 12 rue Aristide Bergès 33270 Floirac
<b>I6</b>	<b>SERVITUDES CONCERNANT LES MINES ET CARRIERES ETABLIES AU PROFIT DES TITULAIRES DE TITRES MINIERS, D E PERMIS D'EXPLOITATION DE CARRIERES OU D'AUTORISATION DE RECHERCHES DE MINES OU CARRIERES</b>	Art.71 à 73 du Code Minier	
	Pipeline GUAGNOT-BERGANTON		VERMILION REP BP n°5 – Route de Pontenx 40161 Parentis-en-Born
<b>INT1</b>	<b>SERVITUDES RELATIVES AUX CIMETIERES</b>	Art.L.2223-1 et L.2223-5 du Code Général des Collectivités Territoriales	
	Extension de cimetières et nouveaux cimetières hors agglomération		Préfecture – Dir. Admin. Générale 33000 Bordeaux
<b>PM1</b>	<b>SERVITUDES RELATIVES AUX RISQUES NATURELS PLANS DE PREVENTION</b>	Art.L.562-1 à L.569-9 du Code de l'environnement	

	<b>DES RISQUES NATURELS PREVISIBLES</b>	Décret 95-1089 du 5 octobre 1995	
	Plan de Préventions des Risques incendie de Forêt sur la commune de Lanton	Arrêté préfectoral du 30 mars 2010	D.D.T.M. de la Gironde Service Risques et Gestion de crise Cité administrative BP90 – rue Jules Ferry 33090 Bordeaux cedex
<b>PM3</b>	<b>PLANS DE PREVENTION DES RISQUES TECHNOLOGIQUES (PPRT)</b>	article L. 515-15 du code de l'environnement	
	PPRT de Saint Jean d'Illac		D.D.T.M. de la Gironde Service Risques et Gestion de crise Cité administrative BP90 – rue Jules Ferry 33090 Bordeaux cedex
<b>PT2</b>	<b>PROTECTION DES CENTRES RADIO-ELECTRIQUES D'EMISSION ET DE RECEPTION CONTRE LES OBSTACLES</b>	Art. L.54 à L.56-1 et R.21 à R.26-1 du Code des Postes et Télécommunications	
	Liaison hertzienne Andernos-les-Bains/Bordeaux Tronçon Andernos-les-Bains-Lanton – Artigues Zone spéciale de dégagement	Décret du 1 <sup>er</sup> août 1985	France TELECOM Unité Intervention Aquitaine 125 rue Robert Keller 40019 Mont de Marsan
	Liaison hertzienne Andernos les Bains – Bordeaux Zone secondaire de dégagement de la station de Lanton	Décret du 1 <sup>er</sup> août 1985	France TELECOM Unité Intervention Aquitaine 125 rue Robert Keller 40019 Mont de Marsan
<b>T4</b>	<b>SERVITUDE AERONAUTIQUE DE BALISAGE</b>	Art.R.126-1 du Code de l'Urbanisme	
	Aérodrome d'Andernos-les-Bains (catégorie D)	Arrêté du 25 juillet 1975	Service Spécial des Bases Aériennes du Sud-Ouest Domaine de Paylus BP 285 33697 MERIGNAC cedex
<b>T7</b>	<b>SERVITUDE ETABLIE A L'EXTERIEUR DES ZONES DE DEGAGEMENT</b>	Art.R.126-1 du Code de l'Urbanisme	
	Aérodrome d'Andernos-les-Bains (catégorie D)	Arrêté du 25 juillet 1975	Service Spécial des Bases Aériennes du Sud-Ouest Domaine de Paylus BP 285 33697 MERIGNAC cedex



# **SERVITUDE A5**

## **EAU POTABLE ASSAINISSEMENT**

\*\*\*\*

### **SERVITUDES POUR LA POSE DES CANALISATIONS PUBLIQUES D'EAU (eau potable) ET D'ASSAINISSEMENT (eaux usées ou pluviales)**

\*\*\*\*

#### **I. - GÉNÉRALITÉS**

Servitudes pour la pose de canalisations publiques d'eau (potable) et d'assainissement (eaux usées ou pluviales).

Loi n° 92-1283 du 11 DECEMBRE 1992 et du Décret n° 92-1290 du 11 DECEMBRE 1992.

Circulaire n° A 2/1/43 du 24 février 1965 (ministères de l'agriculture et du développement rural et de l'intérieur).

Circulaire S/AR/12 du 12 février 1974 concernant la communication aux D.D.E. des servitudes relevant du ministère de l'agriculture.

Ministère de l'agriculture (direction de l'aménagement).

Ministère de l'intérieur (direction générale des collectivités locales).

#### **II. - PROCÉDURE D'INSTITUTION**

##### **A. - PROCÉDURE**

Recherche d'autorisations amiables de passage conclues par conventions passées en forme administrative ou par acte authentique, avant toute demande d'établissement des servitudes par voie réglementaire (circulaire du 24 février 1965).

En cas d'échec des négociations amiables, arrêté préfectoral d'établissement des servitudes accompagné d'un plan parcellaire, intervenant, à la demande de l'organisme qui bénéficiera des servitudes, après enquête publique menée dans les communes concernées

et consultation préalable par voie de conférence des services intéressés. Le dossier est alors transmis au préfet accompagné de l'avis de l'ingénieur en chef du génie rural, pour décision.

Lorsque le coût des travaux excède 6 millions de francs (art. 3 C du décret n° 77-1141 du 12 octobre 1977) la demande d'établissement des servitudes est accompagnée de l'étude d'impact définie à l'article 2 du décret du 12 octobre 1977 susmentionné (art. 17-1V dudit décret).

Aux termes de cet arrêté, les collectivités publiques, les établissements publics et les concessionnaires de services publics qui entreprennent des travaux d'établissement de canalisations d'eau potable ou d'évacuation des eaux usées ou pluviales, peuvent établir à demeure des canalisations souterraines dans les terrains privés non bâtis, excepté les cours et jardins attenants aux habitations, et ceci dans les conditions les plus rationnelles et les moins dommageables à l'exploitation présente ou future des propriétés (art. 1er de la loi du 4 août 1962).

## **B. - INDEMNISATION**

Indemnité due en considération de la réduction permanente du droit des propriétaires de terrains grevés ; son montant et les contestations possibles sont réglés comme en matière d'expropriation (article 2 de la loi du 4 août 1962 et article 13 du décret du 15 février 1964).

Les dommages qui résultent des travaux pour des faits autres que ceux couverts par les servitudes, sont fixés à défaut d'accord amiable par le tribunal administratif (art. 14 du décret du 15 février 1964).

## **C. - PUBLICITÉ**

Assujettissement à la formalité de la publicité foncière des conventions amiables.

Affichage en mairie, pendant huit jours, de l'avis d'ouverture de l'enquête.

Notification individuelle faite par le demandeur aux propriétaires intéressés avec indication du montant de l'indemnité proposée.

Affichage en mairie de chaque commune intéressée, de l'arrêté préfectoral d'établissement des servitudes.

Notification au demandeur dudit arrêté préfectoral.

Notification au directeur départemental de l'équipement dudit arrêté préfectoral (art. 11 du décret du 15 février 1964).

Notification à chaque propriétaire à la diligence du demandeur, par lettre recommandée avec avis de réception, de l'arrêté préfectoral d'établissement des servitudes. Au cas où un propriétaire ne pourrait être atteint, la notification doit être faite au fermier, locataire, gardien de la propriété ou à défaut au maire de la commune (art. 11 du

décret du 15 février 1964).

### **III. - EFFETS DE LA SERVITUDE**

#### **A. - PRÉROGATIVES DE LA PUISSANCE PUBLIQUE**

##### **1° Prerogatives exercées directement par la puissance publique**

Droit pour le bénéficiaire d'enfouir dans une bande de terrain de 3 mètres maximum une ou plusieurs canalisations, une hauteur minimum de 0,60 mètre devant être respectée entre la génératrice supérieure des canalisations et le niveau du sol après travaux.

Droit pour le bénéficiaire d'essarter dans la bande de terrain mentionnée ci-dessus, ou dans une bande plus large déterminée par arrêté préfectoral, les arbres susceptibles de nuire à l'établissement et à l'entretien des canalisations.

Droit pour le bénéficiaire et les agents de contrôle de l'administration d'accéder au terrain dans lequel la canalisation est enfouie.

Droit pour le bénéficiaire d'effectuer tous travaux d'entretien et de réparation à condition d'en prévenir les personnes exploitant les terrains.

##### **2° Obligations de faire imposées au propriétaire**

Néant.

#### **B. - LIMITATIONS AU DROIT D'UTILISER LE SOL**

##### **1° Obligations passives**

Obligation pour les propriétaires et leurs ayants droit de s'abstenir de tout acte pouvant nuire au bon fonctionnement, à l'entretien et à la conservation de l'ouvrage.

##### **2° Droits résiduels du propriétaire**

Droit pour le bénéficiaire d'obtenir l'octroi d'un permis de construire, même si pour ce faire il convient de procéder au déplacement des canalisations. Les frais de ce déplacement sont à la charge du bénéficiaire de la servitude (art. 154 du décret du 15 février 1964), d'où la nécessité de prévoir, lors de l'élaboration des projets, des tracés de canalisations qui ménagent les possibilités d'implantation ultérieure de construction notamment aux abords des agglomérations. C'est ainsi que près des zones agglomérées les tracés de canalisations devront être prévus de préférence dans les lisières des parcelles, ou les traverser de manière qu'une utilisation rationnelle soit possible de part et d'autre de la canalisation (circulaire du 25 février 1965).

Droit pour le propriétaire qui s'est vu opposer un refus de permis de construire du fait de l'exercice de la servitude, de requérir soit à l'amiable, soit par voie d'expropriation, l'acquisition totale de sa propriété par le maître de l'ouvrage (art. 15 du décret du 15 février 1964).



## **SERVITUDE AC2**

\*\*\*\*

### **SERVITUDES POUR LA PROTECTION DES SITES ET MONUMENTS NATURELS (CLASSES OU INSCRITS)**

\*\*\*\*

#### **I - GENERALITES**

Servitudes de protection des sites et monuments naturels (réserves naturelles).

Loi n° 79-1150 du 29 décembre 1979 relative à la publicité, aux enseignes et préenseignes (articles 41 et 44), complétée par la loi n° 85-729 du 18 juillet 1985 et décrets d'application n° 80-923 et 80-924 du 21 novembre 1980, n°82-211 du 24 février 1982, n° 82-723 du 13 août 1982, n° 82-1044 du 7 décembre 1982.

Loi n° 83-8 du 7 janvier 1983 relative à la répartition de compétences entre les communes, les départements, les régions et l'Etat.

Loi n° 83-360 du 12 juillet 1983 relative à la démocratisation des enquêtes publiques et à la protection de l'environnement.

Décret n° 69-607 du 13 juin 1969 portant application des articles 4 et 5-1 de la loi du 2 mai 1930 modifiée.

Décret n° 69-825 du 28 août 1969 portant déconcentration et unification des organismes consultatifs en matière d'opération immobilières, d'architecture et d'espaces protégés (modifiés par décrets des 21 mars 1972, 6 mai 1974 et 14 mai 1976).

Décret n° 79-180 du 6 mars 1979 instituant les services départementaux de l'architecture.

Décret n° 79-181 du 6 mars 1979 instituant des délégués régionaux à l'architecture et à l'environnement.

Décret n° 85-467 du 24 avril 1985 relatif au statut particulier du corps des inspecteurs généraux des monuments historiques chargés des sites et paysages.

Décret n° 88-1124 du 15 décembre 1988 relatif à la déconcentration de la délivrance de certaines autorisations requises par la loi du 2 mai 1930 dans les sites classés ou en instance de classement.

## Code de l'environnement

Code de l'urbanisme, articles L. 410-1, L. 421-1, L. 422-2, L. 430-8, R. 410-4, R. 410-13, R. 421-19, R. 421-36, R. 421-38-5, R. 421-38-6, R. 421-38-8, R. 422-8, R. 430-10, R. 430-12, R. 430-15-7, R. 430-26, R. 430-27, R. 442-4-8, R. 442-4-9, R. 442-6, R. 443-9, R. 443-10.

Circulaire du 19 novembre 1979 relative à l'application du titre II de la loi n° 67-1174 du 28 décembre 1967 modifiant la loi du 2 mai 1930 sur les sites.

Circulaire n° 88-101 du 19 décembre 1988 relative à la déconcentration de la délivrance de certaines autorisations requises par la loi du 2 mai 1930.

Circulaire du 2 décembre 1977 (ministère de la culture et de l'environnement) relative au report des servitudes d'utilité publique concernant les monuments historiques et les sites, en annexe des Plans Locaux d'Urbanisme.

Circulaire n° 80-51 du 15 avril 1980 (ministère de l'environnement et du cadre de vie) relative à la responsabilité des délégués régionaux à l'architecture et à l'environnement en matière de protection des sites, abords et paysages.

Ministère de l'équipement, du logement, des transports et de la mer, direction de l'architecture et de l'urbanisme (sous direction des espaces protégés).

## II - PROCEDURE D'INSTITUTION

### A. - PROCEDURE

#### **a) *Inscription sur l'inventaire des sites***

*(Décret n° 69-603 du 13 juin 1969)*

Sont susceptibles d'être portés sur cet inventaire, les monuments naturels et les sites qui ne présentent pas un intérêt exceptionnel mais dont l'évolution doit être rigoureusement suivie sur le plan paysager, non seulement du point de vue de la qualité de l'architecture, mais également de nombreux autres composants du paysage. L'autorité administrative a le pouvoir d'inscrire sur l'inventaire des sites, non seulement les terrains présentant en eux-mêmes du point de vue historique, scientifique, légendaire ou pittoresque un intérêt général, mais aussi dans la mesure où la nature du site le justifie, les parcelles qui contribuent à la sauvegarde de ces sites (Conseil d'Etat, 10 octobre 1973, S.C.I. du 27-29, rue Molitor : Dr. adm. 1973, n° 324).

Cette procédure peut ouvrir la voie à un classement ultérieur.

L'inscription est prononcée par arrêté du ministre dans les attributions duquel le site se trouve placé, sur proposition ou après avis de la commission départementale des sites.

Le consentement des propriétaires n'est pas demandé (Conseil d'Etat, 13 mars

1935, époux Moranville *leb.*, p. 325 ; 23 février 1949, Angelvy : *leb.*, p. 767), mais l'avis de la (ou les) commune(s) intéressée(s) est requis avant consultation de la commission départementale des sites.

Si le maire ne fait pas connaître au préfet la réponse du conseil municipal dans le délai de trois mois à compter de la réception de la demande d'avis, cette réponse est réputée favorable (art. 1<sup>er</sup> du décret du 13 juin 1969).

L'arrêté ne comporte pas nécessairement la liste des parcelles cadastrales inscrites sur l'inventaire; des limites naturelles dès lors qu'elles s'appuient sur une délimitation cadastrale (rivières, routes...) peuvent être utilisées.

S'agissant de la motivation de l'arrêté, le Conseil d'Etat dans une décision du 26 juillet 1985, Mme Robert Margat (Dr. adm. 1985, n<sup>o</sup> 510), confirmée par une autre décision en date du 7 novembre 1986 Geouffre de la Pradelle (AJDA 1987, p. 124, note X. Prétot), a jugé qu'une décision de classement d'un site ne présentant pas le caractère d'une décision administrative individuelle et que la circulaire de 1980 n'ayant pas valeur réglementaire, cette décision n'avait pas à être motivée. Cette jurisprudence doit être transposée pour la procédure d'inscription sur l'inventaire des sites.

#### **b) Classement du site**

Sont susceptibles d'être classés, les sites dont l'intérêt paysager est exceptionnel et qui méritent à cet égard d'être distingués et intégralement protégés et les sites présentant un caractère remarquable, qu'il soit artistique, historique, scientifique, légendaire ou pittoresque, qu'il convient de maintenir en l'état sauf Si le ministre, dans les attributions duquel le site se trouve placé, autorise expressément la modification.

L'initiative du classement peut émaner de la commission départementale des sites.

Le classement est prononcé après enquête administrative dirigée par le préfet et après avis de la commission départementale des sites.

Le préfet désigne le chef de service chargé de conduire la procédure et fixe la date à laquelle celle-ci doit être ouverte et sa durée qui est comprise entre quinze et trente jours. Pendant la période de vingt jours consécutive à la fin de l'enquête, toute personne concernée par le projet peut faire valoir ses observations.

L'arrêté indique les heures et les lieux où le public peut prendre connaissance du projet de classement qui comporte une notice explicative contenant l'objet de la mesure de protection et éventuellement les prescriptions particulières de classement et un plan de délimitation du site.

Cet arrêté est inséré dans deux journaux dont au moins un quotidien dont la distribution est assurée dans les communes intéressées. Il est en outre publié dans ces communes par voie d'affichage (art. 4 du décret du 13 juin 1969).

Lorsque les propriétaires ont donné leur consentement, le classement est prononcé par arrêté du ministre compétent (classement amiable) sans que l'avis de la commission

supérieure des sites soit obligatoire.

Si le consentement de tous les propriétaires n'est pas acquis, le classement est prononcé après avis de la commission supérieure des sites, par décret en Conseil d'Etat (classement d'office).

Lorsque le site est compris dans le domaine public ou privé de l'Etat, le ministre dans les attributions duquel le site se trouve placé et le ministre des finances donnent leur accord, le site est classé par arrêté du ministre compétent. Dans le cas contraire (accords non obtenus), le classement est prononcé par décret en Conseil d'Etat.

Lorsque le site est compris dans le domaine public ou privé d'un département, d'une commune ou appartient à un établissement public, le classement est prononcé par arrêté du ministre compétent Si la personne publique propriétaire consent à ce classement. Dans le cas contraire, il est prononcé par décret en Conseil d'Etat après avis de la commission supérieure des sites.

Le classement d'un lac privé ou d'un cours d'eau dont le lit est propriété privée, nécessite, lorsqu'il peut produire une énergie électrique permanente (été comme hivers) d'au moins 50 kilowatts, l'avis des ministres intéressés (art. 6 et 8 de la loi du 2 mai 1930).

Cet avis doit être formulé dans un délai de trois mois. En cas d'accord entre les ministres, le classement est prononcé par arrêté, dans le cas contraire par décret en Conseil d'Etat.

La protection d'un site ou d'un monument naturel peut faire l'objet d'un projet de classement. Dans ce cas, les intéressés sont invités à présenter leurs observations. Pour ce faire, une enquête publique est prévue, dont les modalités sont fixées par le décret du 13 juin 1969 dans son article 4.

### **c) Zones de protection**

*(Titre III, loi du 2 mai 1930)*

La loi du 2 mai 1930 dans son titre III avait prévu l'établissement d'une zone de protection autour des monuments classés ou des sites classés ou inscrits, lorsque la protection concernait des paysages très étendus et que leur classement aurait dépassé le but à atteindre ou encore aurait été trop onéreux.

La loi n° 83-8 du 7 janvier 1983 abroge les articles 17 à 20 et 28 de la loi du 2 mai 1930, relatifs à la zone de protection de cette loi. Toutefois, les zones de protection créées en application de la loi de 1930 continuent à produire leurs effets jusqu'à leur suppression ou leur remplacement par des zones de protection du patrimoine architectural, urbain et paysager (Z.P.P.A.U.P.).

## **B. - INDEMNISATION**

### **a) Inscription sur l'inventaire des sites**

Aucune indemnité n'est prévue compte tenu qu'il s'agit de servitudes peu gênantes pour les propriétaires.

#### **b) Classement**

Peut donner lieu à indemnité au profit des propriétaires s'il entraîne une modification de l'état ou de l'utilisation des lieux déterminant un préjudice direct, matériel et certain. La demande doit être présentée par le propriétaire dans le délai de six mois à dater de la mise en demeure.

A défaut d'accord amiable, l'indemnité est fixée par le juge de l'expropriation.

#### **c) Zone de protection**

L'indemnité est prévue comme en matière de classement, mais le propriétaire dispose d'un délai d'un an après la notification du décret pour faire valoir ses réclamations devant les tribunaux judiciaires.

### **C. - PUBLICITÉ**

#### **a) Inscription sur l'inventaire des sites**

Insertion de l'arrêté prononçant l'inscription dans deux journaux dont au moins un quotidien dont la distribution est assurée dans les communes intéressées. L'insertion est renouvelée au plus tard le dernier jour du mois qui suit la première publication.

Affichage en mairie et à tout autre endroit habituellement utilisé pour l'affichage des actes publics, pour une durée qui ne peut être inférieure à un mois.

Publication annuelle au *Journal officiel* de la République française et insertion au recueil des actes administratifs du département.

La décision d'inscription est notifiée aux propriétaires (lorsque leur nombre est inférieur à cent) des parcelles concernées, faute de quoi la décision ne leur serait pas opposable (Conseil d'Etat, 6 octobre 1976, ministre des aff. cult. et assoc. des habitants de Roquebrune Conseil d'Etat, 14 décembre 1981, Société centrale d'affichage et de publicité : Leb., p. 466).

Une publicité collective peut être substituée à la notification individuelle dans les cas où le nombre de propriétaires est supérieur à cent ou lorsque l'administration est dans l'impossibilité de connaître l'identité ou le domicile des propriétaires (art. 4 nouveau de la loi du 2 mai 1930, loi du 28 décembre 1967, article 2 du décret du 13 juin 1969). Cette publicité est réalisée à la diligence du préfet.

#### **b) Classement**

Publication au *Journal officiel* de la République française.

Notification au propriétaire lorsque la décision comporte des prescriptions particulières tendant à modifier l'état ou l'utilisation des lieux (décret n° 69-607 du 13 juin

1969).

### **c) Zone de protection**

La publicité est la même que pour le classement.

## **III. - EFFETS DE LA SERVITUDE**

### **A. - PRÉROGATIVES DE LA PUISSANCE PUBLIQUE**

#### **1° Prérogatives exercées directement par la puissance publique**

##### **a) Inscription sur l'inventaire des sites**

Si le propriétaire a procédé à des travaux autres que l'exploitation courante ou l'entretien normal sans en avoir avisé le maire 4 mois à l'avance, l'interruption des travaux peut être ordonnée, soit sur réquisition du ministère public agissant à la requête du maire, du fonctionnaire compétent ou de l'une des associations visées à l'article L. 480-I du code de l'urbanisme, soit même d'office, par le juge d'instruction saisi des poursuites ou par le tribunal correctionnel.

Le maire peut également, Si l'autorité judiciaire ne s'est pas encore prononcée, ordonner par arrêté motivé l'interruption des travaux.

Le maire peut être chargé de l'exécution de la décision judiciaire et prendre toute mesure de coercition nécessaire notamment procéder à la saisie des matériaux approvisionnés ou du matériel de chantier (art. 22 nouveau de la loi du 28 décembre 1967).

##### **b) Instance de classement d'un site**

Si une menace pressante pèse sur un site, le ministre peut ouvrir une instance de classement, sans instruction préalable. Cette mesure conservatoire s'applique immédiatement, dès notification au préfet et au propriétaire. Lorsque l'identité ou le domicile du propriétaire sont inconnus, la notification est valablement faite au maire qui en assure l'affichage et, le cas échéant, à l'occupant des lieux.

L'instance de classement vaut pendant une année et emporte tous les effets du classement (art. 9 de la loi du 2 mai 1930, arrêts du Conseil d'Etat du 24 novembre 1978, Dame Lamarche Jacomet, et 12 octobre 1979, commune de Trégastel : Dr. adm. 1979, n<sup>o</sup> 332).

Elle a pour objet, non de subordonner la validité du classement à la notification du projet aux propriétaires intéressés, mais de conférer à l'administration la faculté de faire obstacle à la modification de l'état ou de l'aspect des lieux, dès avant l'intervention de l'arrêté ou du décret prononçant le classement (Conseil d'Etat, 31 mars 1978, société Cap-Bénat).

#### **2° Obligations de faire imposées au propriétaire**

##### **a) Inscription sur l'inventaire des sites**

*(Art. 4, loi du 2 mai 1930)*

Obligation pour le propriétaire d'aviser le préfet quatre mois à l'avance de son intention d'entreprendre des travaux autres que ceux d'exploitation courante ou d'entretien normal (art. 4 de la loi du 2 mai 1930, art. 3 de la loi du 28 décembre 1967 et circulaire du 19 novembre 1969).

A l'expiration de ce délai, le silence de l'administration équivaut à une acceptation ; le propriétaire peut alors entreprendre les travaux envisagés, sous réserve du respect des règles relatives au permis de construire.

Lorsque l'exécution des travaux nécessitent la délivrance d'un permis de construire, la demande de permis tient lieu de la déclaration préalable prévue à l'article 4 de la loi du 2 mai 1930. Le permis de construire est délivré après avis de l'architecte des bâtiments de France cet avis est réputé favorable faute de réponse dans le délai d'un mois suivant la transmission de la demande de permis de construire par l'autorité chargée de son instruction, sauf Si l'architecte des bâtiments de France fait connaître dans ce délai, par une décision motivée, à cette autorité, son intention d'utiliser un délai plus long qui ne peut en tout état de cause excéder deux mois (art. R. 421-38-5 du code de l'urbanisme).

Lorsque l'exécution des travaux est subordonnée à la délivrance d'un permis de démolir, la demande de permis tient lieu de la déclaration préalable prévue à l'article 4 de la loi du 2 mai 1930 (art. L. 430-8 du code de l'urbanisme). Dans ce cas le permis de démolir doit être conforme à l'avis du ministre chargé des sites, ou de son délégué (art. R. 430-12 du code de l'urbanisme). En outre, le ministre chargé de l'urbanisme peut, soit d'office, soit à la demande d'un autre ministre, évoquer tout dossier et prendre les décisions nécessaires conjointement avec le ministre, intéressé (art. R. 430-15-7 du code de l'urbanisme).

Lorsqu'un immeuble menaçant ruine est situé dans un site inscrit, sa réparation ou sa démolition ne peut être ordonnée par le maire conformément aux articles L. 511-1 et L. 511-2 du code de la construction et de l'habitation, qu'après avis de l'architecte des bâtiments de France. Cet avis est réputé délivré en l'absence de réponse dans le délai de huit jours. En cas de péril imminent donnant lieu à application de la procédure prévue à l'article L. 511-3 du code de la construction et de l'habitation, le maire informe l'architecte des bâtiments de France en même temps qu'il adresse l'avertissement au propriétaire (art. R. 430-26 du code de l'urbanisme).

Lorsqu'un immeuble insalubre est situé dans un site inscrit, sa démolition ordonnée par le préfet en application de l'article 28 du code de la santé publique de l'architecte des bâtiments de France. Cet avis est réputé délivré en l'absence de réponse dans un délai de quinze jours (art. R. 430-27 du code de l'urbanisme).

Lorsque l'exécution des travaux est subordonnée à la délivrance d'une autorisation d'utilisation du sol en application des dispositions du titre II du livre IV de la deuxième partie du code de l'urbanisme, la demande d'autorisation tient lieu de la déclaration préalable (art. 1<sup>er</sup> du décret n° 77-734 du 7 juillet 1977 modifiant l'article 17 bis du décret n° 70-288 du 31 mars 1970).

La décision est de la compétence du maire.

L'administration ne peut s'opposer aux travaux qu'en ouvrant une instance de classement.

Lorsque les travaux sont exemptés de permis de construire, mais soumis au régime de déclaration en application de l'article L. 422-2 du code de l'urbanisme, le service instructeur consulte les autorités mentionnées à l'article R. 421-38-5 du code de l'urbanisme. Les autorités ainsi consultées font connaître à l'autorité compétente leur opposition ou les prescriptions qu'elles demandent dans un délai d'un mois à dater de la réception de la demande d'avis par l'autorité consultée. A défaut de réponse dans ce délai, elles sont réputées avoir émis un avis favorable (art. R. 422-8 du code de l'urbanisme).

#### **b) Classement d'un site et instance de classement**

*(Art. 9 et 12 de la loi du 2 mai 1930)*

Obligation pour le propriétaire d'obtenir une autorisation avant l'exécution de tous les travaux susceptibles de détruire ou de modifier l'état ou l'aspect des lieux. Cette disposition vise notamment, la construction (interdiction de bâtir, règles de hauteur, aspect extérieur des immeubles), la transformation, la démolition d'immeubles, l'ouverture de carrières, la transformation des lignes aériennes de distribution électrique ou téléphonique, etc.

Cette autorisation spéciale est délivrée soit :

- par le préfet pour les ouvrages mentionnés à l'article R. 421-I du code de l'urbanisme à l'exception de ceux prévus au 2 de cet article, pour les constructions et travaux ou ouvrages exemptés de permis de construire en application du deuxième alinéa de l'article R. 422-I et de l'article R. 422-2 du code de l'urbanisme, pour l'édification ou la modification des clôtures

- par le ministre chargé des sites dans tous les autres cas, ainsi que lorsque ce ministre a décidé d'évoquer le dossier (art. 2 du décret n° 88-1124 du 15 décembre 1988 modifiant l'article 9 de la loi du 2 mai 1930).

La commission départementale des sites et éventuellement la commission supérieure doivent être consultées préalablement à la décision ministérielle.

Le permis de construire étant subordonné à un accord exprès, le pétitionnaire ne pourra bénéficier d'un permis tacite (art. R.421-12 et R. 421-19 du code de l'urbanisme).

Lorsque les travaux sont exemptés de permis de construire mais soumis au régime de déclaration en application de l'article L. 422-2 du code de l'urbanisme, le service instructeur consulte les autorités mentionnées à l'article R. 421-38-6 II du code de l'urbanisme.

Les autorités ainsi consultées font connaître à l'autorité compétente leur opposition ou les prescriptions qu'elles demandent dans un délai d'un mois à dater de la réception de la demande d'avis par l'autorité consultée. A défaut de réponse dans ce délai, elles sont réputées avoir émis un avis favorable (art. R. 422-8 du code de l'urbanisme).

La démolition des immeubles dans les sites classés demeure soumise aux dispositions de la loi du 2 mai 1930 modifiée (art. L. 430-I, dernier alinéa, du code de l'urbanisme).

Lorsque les travaux projetés nécessitent une autorisation au titre des installations et travaux divers du code de l'urbanisme, l'autorisation exigée par l'article R. 442-2 du code de l'urbanisme tient lieu de l'autorisation exigée en vertu de l'article 9 (instance de classement) et 12 (classement) de la loi du 2 mai 1930 sur les sites, et ce sur les territoires mentionnés à l'article R 442-1 dudit code, où s'appliquent les dispositions de l'article R. 442-2 du code de l'urbanisme.

Dans les communes où un plan d'occupation des sols n'a pas été approuvé, cette autorisation est délivrée par le préfet (art. R. 442-6-4 [301 du code de l'urbanisme]).

Obligation pour le vendeur de prévenir l'acquéreur de l'existence de la servitude et de signaler l'aliénation au ministre compétent.

Obligation pour le propriétaire à qui l'administration a notifié l'intention de classement de demander une autorisation avant d'apporter une modification à l'état des lieux et à leur aspect, et ce pendant une durée de douze mois à dater de la notification (mesures de sauvegarde : art. 9 nouveau de la loi du 2 mai 1930, loi du 28 décembre 1967).

### **c) Zone de protection du site**

*(Art. 17 de la loi du 2 mai 1930)*

Les effets de l'établissement d'une zone varient selon les cas d'espèce, puisque c'est le décret de protection qui détermine exactement les servitudes imposées au fonds.

Lorsque les travaux nécessitent un permis de construire, le dit permis ne peut être délivré qu'avec l'accord exprès du ministre chargé des sites ou de leur délégué ou encore de l'autorité mentionnée dans le décret instituant la zone de protection (art. R. 421-38-6 du code de l'urbanisme).

Le pétitionnaire ne pourra bénéficier d'un permis de construire tacite (art. R. 421-12 et R. 421-19 du code de l'urbanisme).

Lorsque les travaux sont soumis au régime de déclaration en application de l'article L. 422-2 du code de l'urbanisme, le service instructeur consulte les autorités mentionnées à l'article R. 421-38-6 II du code de l'urbanisme. Les autorités ainsi consultées font connaître à l'autorité compétente leur opposition ou les prescriptions qu'elles demandent dans un délai d'un mois à dater de la réception de la demande d'avis par l'autorité consultée. A défaut de réponse dans ce délai, elles sont réputées avoir émis un avis favorable (art. R. 422-8 du code de l'urbanisme).

Le permis de démolir visé aux articles L. 430-i et suivants du code de l'urbanisme, tient lieu de l'autorisation de démolir prévue par la loi du 2 mai 1930 sur les sites (article L. 430-I du code de l'urbanisme). Dans ce cas, le permis de démolir doit être conforme à l'avis du ministre des sites ou de son délégué.

## **B. - LIMITATIONS AU DROIT D'UTILISER LE SOL**

### **1° Obligations passives**

#### **a) *Inscription sur l'inventaire des sites***

Interdiction de toute publicité, sauf dérogation (dans les formes prévues à la section 4 de la loi n° 79-1150 du 29 décembre 1979 relative à la publicité, aux enseignes et préenseignes, modifiée par la loi n° 85-729 du 18 juillet 1985) dans les sites inscrits à l'inventaire et dans les zones de protection délimitées autour de ceux-ci (art. 7 de la loi de 1979).

Les préenseignes sont soumises aux dispositions mentionnées ci-dessus concernant la publicité (art. 18 de la loi du 29 décembre 1979).

L'installation des enseignes est soumise à autorisation dans les zones visées ci-dessus (art. 17 de la loi du 29 décembre 1979).

Interdiction d'établir des campings sauf autorisation préfectorale (décret n° 59-275 du 7 février 1959 et décret d'application n° 68-134 du 9 février 1968) ou de créer des terrains aménagés en vue du stationnement des caravanes (art. R. 443.9 du code de l'urbanisme). Obligation pour le maire de faire connaître par affichage et panneaux ces réglementations.

#### **b) *Classement du site et instance de classement***

Interdiction de toute publicité sur les monuments naturels et dans les sites classés (art. 4 de la loi du 29 décembre 1979). Les préenseignes sont soumises à la même interdiction (art. 18 de la loi du 29 décembre 1979).

L'installation d'une enseigne est soumise à autorisation dans les zones visées ci-dessus (art. 17 de la loi du 29 décembre 1979).

Interdiction à quiconque d'acquérir un droit de nature à modifier le caractère et l'aspect des lieux.

Interdiction d'établir une servitude conventionnelle sauf autorisation du ministre compétent.

Interdiction d'établir des campings sauf autorisation ministérielle accordée après avis de la commission départementale et supérieure des sites (décret n° 59-275 du 7 février 1959 et décret d'application n° 68-134 du 9 février 1968), ou de créer des terrains aménagés en vue du stationnement des caravanes (art. R. 443-9 du code de l'urbanisme). Obligation pour le maire de faire connaître ces réglementations par affichage et panneaux.

#### **c) *Zone de protection d'un site***

Obligation pour le propriétaire des parcelles situées dans une telle zone de se soumettre aux servitudes particulières à chaque secteur déterminé par le décret d'institution et relatives aux servitudes de hauteur, à l'interdiction de bâtir, à l'aspect esthétique des

constructions... La commission supérieure des sites est, le cas échéant, consultée par les préfets ou par le ministre compétent préalablement aux décisions d'autorisation.

Interdiction de toute publicité, sauf dérogation dans les formes prévues à la section 4 de la loi du 29 décembre 1979, dans les zones de protection délimitées autour d'un site classé (art. 7 de la loi de 1979).

Les préenseignes sont soumises aux dispositions mentionnées ci-dessus, en ce qui concerne la publicité (art. 18 de la loi de 1979).

Interdiction en règle générale d'établir des campings et terrains aménagés en vue du stationnement des caravanes.

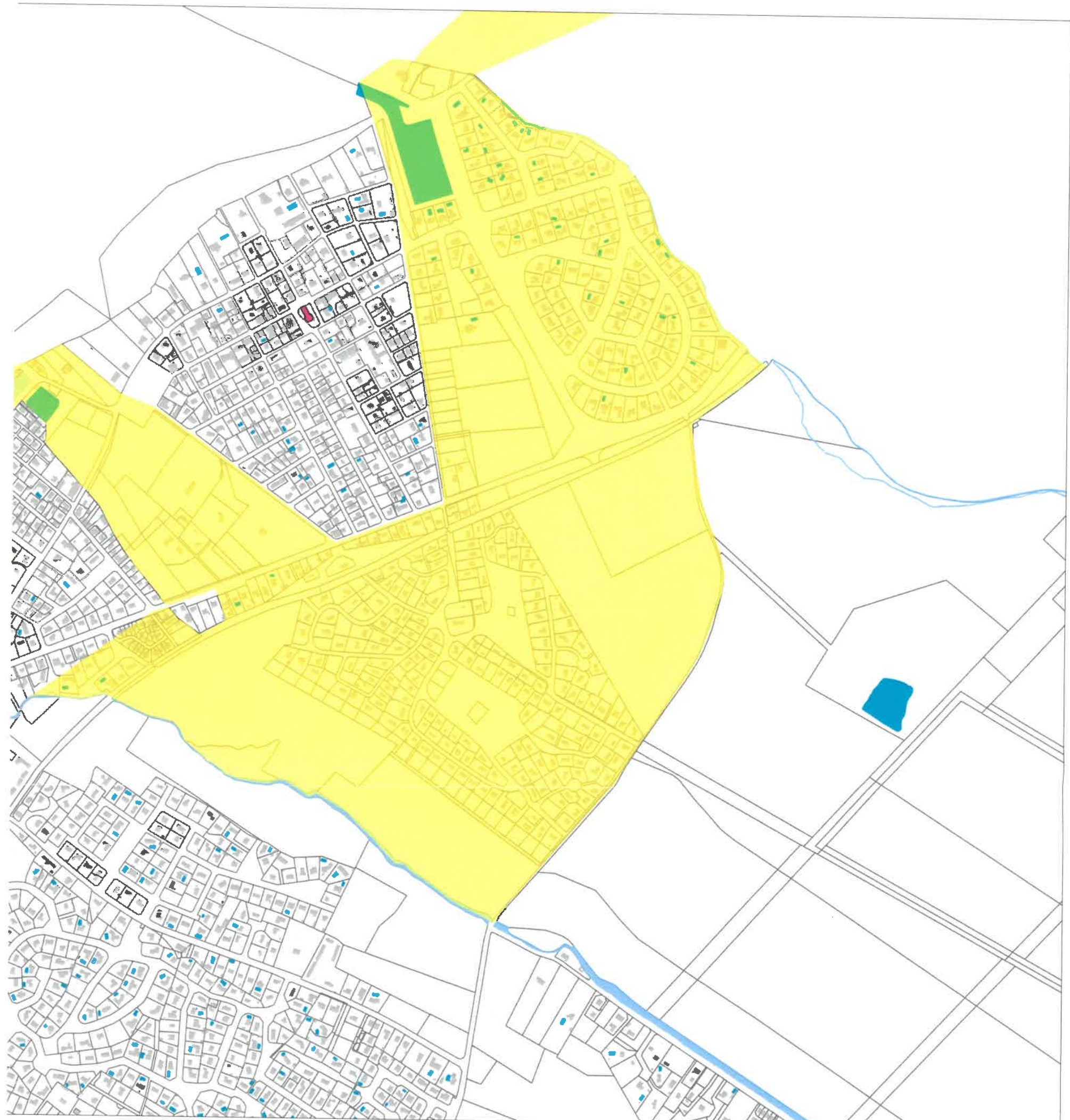
## **2° Droits résiduels du propriétaire**

### ***a) Inscription sur l'inventaire des sites***

Possibilité pour le propriétaire de procéder à des travaux d'exploitation courante en ce qui concerne les fonds ruraux et d'entretien normal pour les édifices dans les conditions mentionnées au § A 20 a.

### ***b) Classement d'un site***

Possibilité pour le propriétaire de procéder aux travaux pour lesquels il a obtenu l'autorisation dans les conditions visées au § A 20 b.



## RÉSERVES NATURELLES

---

### I. - GÉNÉRALITÉS

Servitudes concernant les réserves naturelles.

Loi n° 76-629 du 10 juillet 1976 relative à la protection de la nature (chapitre III), complétée et modifiée par la loi n° 83-663 du 22 juillet 1983 (art. 58) relative à la répartition de compétences entre les communes, les départements, les régions et l'Etat, et la loi n° 87-502 du 8 juillet 1987.

Loi du 2 mai 1930 relative à la protection des monuments naturels et des sites de caractère artistique, historique, scientifique, légendaire ou pittoresque, articles 13 et 17 à 20 inclus (art. 27 de la loi susvisée).

Loi n° 79-1150 du 29 décembre 1979 relative à la publicité, aux enseignes et préenseignes, et décrets d'application n°s 80-923 et 80-924 du 21 novembre 1980, n° 82-211 du 24 février 1982, n° 82-723 du 13 août 1982, n° 82-1044 du 7 décembre 1982.

Code de l'urbanisme, articles L. 421-1, L. 422-1, L. 422-2 et R. 421-19 f, R. 421-38-7 et R. 422-8.

Décret n° 77-1298 du 25 novembre 1977 pris pour application de la loi précitée du 10 juillet 1976.

Décret n° 86-1136 du 17 octobre 1986 relatif à la déconcentration des réserves naturelles volontaires.

Ministère chargé de l'environnement (direction de la protection de la nature).

### II. - PROCÉDURE D'INSTITUTION

#### A. - PROCÉDURE

##### a) *Classement en réserve naturelle*

Des parties du territoire d'une ou plusieurs communes peuvent être classées en réserve naturelle, lorsque la conservation de la faune, de la flore, du sol, des eaux, des gisements de minéraux ou de fossiles et, en général du milieu naturel, présente une importance particulière ou qu'il convient de les soustraire à toute intervention artificielle susceptible de les dégrader. Le classement peut affecter le domaine public maritime et les eaux territoriales françaises (loi n° 76-629 du 10 juillet 1976, art. 16).

La décision de classement est prise par décret en Conseil d'Etat, après :

- avis du conseil national de la protection de la nature et de la commission départementale des sites siégeant en formation de protection de la nature ;
- enquête menée dans les formes prévues par le code de l'expropriation pour cause d'utilité publique sous réserve de certaines particularités ;
- consultation de toutes les collectivités locales concernées ;
- avis des ministres de l'intérieur, de l'agriculture, de la défense, de l'économie, du budget, de l'environnement, de l'industrie et plus spécialement du ministre chargé des mines et des autres ministres intéressés (art. 17 de la loi n° 76-629 du 10 juillet 1976 et art. 1<sup>er</sup> et 10 du décret n° 77-1298 du 25 novembre 1977).

En cas de consentement des propriétaires, le classement est prononcé par décret après une procédure légèrement simplifiée (art. 17 de la loi n° 76-629 du 10 juillet 1976 et articles 8 et 9 du décret n° 77-1298 du 25 novembre 1977).

*b) Zone de protection d'un site*

*(Art. 27 de la loi n° 76-629 du 10 juillet 1976)*

Les articles 17 à 20 de la loi du 2 mai 1930 relative à la protection des monuments naturels et des sites de caractère artistique, historique, scientifique, légendaire ou pittoresque, concernant les zones de protection d'un site, sont applicables aux réserves naturelles créées en application de la loi n° 76-629 du 10 juillet 1976 relative à la protection de la nature (se référer à la fiche AC 2, Protection des sites naturels et urbains, § II-A c).

La loi n° 83-8 du 7 janvier 1983 a abrogé les articles 17 à 20 et 28 de la loi de 1930. Toutefois, les zones de protection créées en application de la dite loi continuent à produire leurs effets jusqu'à leur suppression ou leur remplacement par des zones de protection du patrimoine architectural et urbain (se référer à la fiche AC 4).

*c) Périmètre de protection autour des réserves naturelles*

*(Art. 58 de la loi n° 83-663 du 22 juillet 1983)*

Un périmètre de protection peut être institué autour des réserves naturelles sur proposition ou après accord du conseil municipal de la ou des communes intéressées.

Le périmètre de protection est créé par arrêté du représentant de l'Etat dans le département après enquête publique et accord du conseil municipal de la ou des communes intéressées.

*d) Réserve naturelle volontaire*

Les propriétaires, afin de protéger sur leur propriété, les espèces de la faune et de la flore sauvage présentant un intérêt particulier sur le plan scientifique et écologique, peuvent demander que leur propriété soit agréée comme réserve naturelle volontaire. L'agrément est donné pour une durée de six ans renouvelable par tacite reconduction, par le préfet du département dans lequel se trouve située la propriété, après une procédure qui comporte la demande d'avis du ou des conseils municipaux intéressés, des administrations civiles ou militaires intéressées, de l'association communale de chasse agréée si la pratique de la chasse à l'intérieur de la réserve est susceptible d'être plus strictement réglementée que par le droit commun (art. 24 et 25 de la loi n° 76-629 du 10 juillet 1976 et art. 17 à 21 du décret n° 77-1298 du 25 novembre 1977).

L'agrément ne peut être donné si la réserve n'est pas compatible avec les dispositions d'aménagement et d'urbanisme applicables aux territoires en cause (art. 19 et 21 du décret n° 77-1298 du 25 novembre 1977).

**B. - INDEMNISATION**

*a) Classement en réserve naturelle*

Une indemnité peut être due aux propriétaires, aux titulaires de droits réels ou de leurs ayants droit, lorsque le classement comporte des prescriptions de nature à modifier l'état ou l'utilisation antérieure des lieux déterminant un préjudice direct, matériel et certain.

La demande d'indemnisation doit être produite dans un délai de six mois à dater de la décision de classement. A défaut d'accord amiable, l'indemnité est fixée par le juge de l'expropriation (art. 10 de la loi n° 76-629 du 10 juillet 1976).

*b) Zone de protection d'un site*

*(Art. 27 de la loi n° 76-629 du 10 juillet 1976)*

Se référer à la fiche AC 2 (protection des sites naturels et urbains, § II B c).

c) *Périmètre de protection autour des réserves naturelles*

Aucune indemnité n'est prévue. Cependant, les propriétaires des terrains compris dans une telle zone, peuvent demander une indemnité s'ils sont en mesure d'apporter la preuve d'une atteinte à leur droit de propriété, constitutif d'un dommage direct, certain, grave et spécial.

d) *Réserves naturelles volontaires*

Néant.

## C. - PUBLICITÉ

a) *Classement en réserve naturelle*

L'acte de classement est :

- publié, à la diligence du préfet, par mention au recueil des actes administratifs et dans deux journaux régionaux ou locaux diffusés dans le département (art. 19 du décret n° 77-1298 du 25 novembre 1977) ;

- affiché pendant quinze jours dans chacune des communes concernées. Cette formalité est certifiée par le maire qui adresse à cette fin un bulletin d'affichage et de dépôt au préfet (art. 11 du décret n° 77-1298 du 25 novembre 1977) ;

- notifié aux propriétaires et aux titulaires de droits réels portant sur les immeubles classés. Lorsque la décision de classement comporte des prescriptions particulières tendant à modifier l'état ou l'utilisation des lieux, cette notification est accompagnée d'une mise en demeure d'avoir à mettre les lieux en conformité avec les dites prescriptions, sans préjudice des demandes éventuelles d'indemnisation. Lorsque l'identité ou l'adresse du propriétaire ou du titulaire du droit réel est inconnu, la notification est faite au maire qui en assure l'affichage et le cas échéant, la communication à l'occupant des lieux (art. 19 de la loi n° 76-629 du 10 juillet 1976 et art. 13 et 20 du décret n° 77-1298 du 25 novembre 1977) ;

- communiqué aux maires par les soins du ministre chargé de la protection de la nature, afin que l'acte soit transcrit à chaque révision du cadastre (art. 19 de la loi n° 76-629 du 10 juillet 1976) ;

- reporté pour les forêts soumises au régime forestier, au document d'aménagement de la forêt approuvé, et pour les forêts privées au plan simple de gestion agréé si tel est le cas (art. 14 du décret n° 77-1298 du 25 novembre 1977).

b) *Zone de protection d'un site*

(Art. 27 de la loi n° 76-629 du 10 juillet 1976)

Se référer à la fiche AC 2 (protection des sites naturels et urbains, § II C c).

c) *Périmètre de protection autour des réserves naturelles*

Même publicité que pour le classement.

d) *Réserves naturelles volontaires*

La décision d'agrément est :

- affichée dans chacune des communes intéressées, dans les mêmes conditions qu'un décret de classement, et ce, à la diligence du préfet ;

- notifiée aux intéressés, aux administrations civiles et militaires et aux organismes concernés.

### III. - EFFETS DE LA SERVITUDE

#### A. - PRÉROGATIVES DE LA PUISSANCE PUBLIQUE

##### 1° Prerogatives exercées directement par la puissance publique

###### a) Classement en réserves naturelles

Possibilité pour l'administration, de soumettre à un régime particulier et le cas échéant d'interdire toute action susceptible de nuire au développement naturel de la faune et de la flore, et plus généralement d'altérer le caractère de la réserve, notamment, la chasse et la pêche ; les activités agricoles, forestières et pastorales ; industrielles, minières ; publicitaires et commerciales ; l'exécution de travaux publics ou privés, l'extraction de matériaux concessibles ou non ; l'utilisation des eaux ; la circulation du public quel que soit le moyen employé ; la divagation des animaux domestiques et le survol de la réserve (art. 18 de la loi n° 76-629 du 10 juillet 1976).

Possibilité pour le ministre chargé de la protection de la nature, de fixer les modalités de gestion administrative de la réserve naturelle. Il peut à cet effet, passer des conventions avec les propriétaires des terrains classés, des associations régies par la loi de 1901, des fondations, des collectivités locales ou des établissements publics. Des établissements publics spécifiques peuvent être également créés à cet effet (art. 25 de la loi n° 76-629 du 10 juillet 1976).

Possibilité pour les fonctionnaires et agents habilités à constater les infractions (art. 29 de la loi n° 76-629 du 10 juillet 1976), à visiter les réserves naturelles en vue de s'assurer du respect des règles auxquelles elles sont soumises et d'y constater toute infraction (art. 31 de la loi n° 76-629 du 10 juillet 1976).

Possibilité d'ordonner l'interruption des travaux, soit sur réquisition du ministère public à la requête du maire, du fonctionnaire compétent ou de l'une des associations visées à l'article 40 de la loi n° 76-629 du 10 juillet 1976, soit même d'office, par le juge d'instruction saisi des poursuites ou par le tribunal correctionnel.

Le maire peut ordonner l'interruption des travaux, si l'autorité judiciaire ne s'est pas encore prononcée.

Possibilité pour le maire de prendre toutes mesures de coercition nécessaires pour assurer l'application immédiate de la décision judiciaire ou de son arrêté en procédant notamment à la saisie des matériaux approvisionnés ou du matériel de chantier (art. 34 de la loi n° 76-629 du 10 juillet 1976 et art. L. 480-2 du code de l'urbanisme).

###### b) Zone de protection d'un site

(Art. 27 de la loi n° 76-629 du 10 juillet 1976)

Se référer à la fiche AC 2 (protection des sites naturels et urbains, § III A-1° c).

###### c) Périmètre de protection autour des réserves naturelles

Mêmes prerogatives que pour le classement en réserve naturelle.

###### d) Réserves naturelles volontaires

Possibilité de réglementer ou d'interdire, le cas échéant, les activités ou actions suivantes : la chasse et la pêche ; les activités agricoles pastorales et forestières ; l'exécution de travaux de construction et d'installations diverses ; l'exploitation de gravières et carrières ; la circulation et le stationnement des personnes, des animaux et des véhicules ; le jet ou le dépôt à l'intérieur de la réserve, de tous matériaux, produits, résidus et détritiques de quelque nature que ce soit, pouvant porter atteinte au milieu naturel ; les actions de nature à porter atteinte à l'intégrité des animaux non domestiques ou des végétaux non cultivés de la réserve, ainsi que l'enlèvement hors de la réserve de ces animaux ou végétaux (art. 20 du décret n° 77-1298 du 25 novembre 1977 pris pour l'application de la loi du 10 juillet 1976 relative à la protection de la nature et concernant les réserves naturelles).

##### 2° Obligations de faire imposées au propriétaire

###### a) Classement en réserve naturelle

Obligation pour toute personne qui aliène, loue ou concède un territoire classé en réserve naturelle, de faire connaître à l'acquéreur, locataire ou concessionnaire, l'existence du classement (art. 22 de la loi n° 76-629 de la loi du 10 juillet 1976).

Obligation pour toute personne qui désire entreprendre une action tendant à la destruction ou à la modification de l'état ou de l'aspect du territoire classé en réserve naturelle, de solliciter une autorisation spéciale du ministre chargé de la protection de la nature, lequel est tenu avant décision, de consulter les divers organismes compétents (art. 23 de la loi n° 76-629 du 10 juillet 1976).

Obligation pour toute personne à qui a été notifiée une intention de classement, et ce pendant une durée de quinze mois, de solliciter une autorisation spéciale du ministre chargé de la protection de la nature, lorsqu'elle désire entreprendre une action tendant à modifier l'état des lieux ou leur aspect, sous réserve de l'exploitation des fonds ruraux selon les pratiques antérieures (art. 21 de la loi n° 76-629 du 10 juillet 1976).

Lorsque l'action à entreprendre par le propriétaire, se concrétise par des travaux nécessitant la délivrance d'un permis de construire, le dit permis ne peut être délivré qu'avec l'accord exprès du ministre chargé de la protection de la nature ou de son délégué (art. R. 421-38-7 du code de l'urbanisme) ; en conséquence, le propriétaire ne peut bénéficier d'un permis tacite (art. R. 421-19 f du code de l'urbanisme).

Lorsque l'action à entreprendre par le propriétaire, se concrétise par des travaux nécessitant une déclaration en application de l'article L. 422-2 du code de l'urbanisme, le service instructeur consulte l'autorité mentionnée à l'article R. 421-38-7 du code de l'urbanisme. L'autorité ainsi consultée fait connaître son opposition ou les prescriptions qu'elle demande dans un délai d'un mois à dater de la réception de la demande d'avis par l'autorité consultée. A défaut de réponse dans ce délai, elle est réputée avoir émis un avis favorable (art. R. 422-8 du code de l'urbanisme).

Lorsque l'action à entreprendre par le propriétaire se concrétise par des travaux nécessitant une autorisation au titre des installations et travaux divers, l'autorisation exigée par l'article du code de l'urbanisme tient lieu de l'autorisation exigée en vertu des articles 21, 23 et 27 de la loi du 10 juillet 1976 relative à la protection de la nature, et ce, dans les territoires où s'appliquent les dispositions de l'article R. 442-2 du code de l'urbanisme, mentionnés à l'article R. 442-1 dudit code.

#### b) *Zone de protection d'un site*

(Art. 27 de la loi n° 76-629 du 10 juillet 1976)

Se référer à la fiche AC 2 (protection des sites naturels et urbains, § III A-2° c).

#### c) *Périmètre de protection autour des réserves naturelles*

Obligation pour toute personne qui aliène, loue ou concède un territoire compris dans un périmètre de protection autour des réserves naturelles de faire connaître à l'acquéreur, locataire ou concessionnaire, l'existence du périmètre de protection (art. 22 de la loi n° 76-629 du 10 juillet 1976).

Obligation de notifier au ministre chargé de la protection de la nature, et ce dans les quinze jours de sa date, toute aliénation d'un territoire compris dans un périmètre de protection d'une réserve naturelle (art. 22 de la loi n° 76-629 du 10 juillet 1976).

#### d) *Réserve naturelle volontaire*

Obligation pour le propriétaire d'exécuter toutes les prescriptions résultants de l'agrément de sa propriété en réserve naturelle volontaire, notamment en matière de gardiennage et de responsabilité civile à l'égard des tiers (art. 24 de la loi n° 76-629 du 10 juillet 1976).

### B. - LIMITATIONS AU DROIT D'UTILISER LE SOL

#### 1° *Obligations passives*

##### a) *Classement en réserve naturelle*

Interdiction, sauf autorisation spéciale du ministre chargé de la protection de la nature, pour quiconque, de détruire ou de modifier dans leur aspect ou dans leur état, les territoires classés en réserves naturelles (art. 24 de la loi n° 76-629 du 10 juillet 1976).

Interdiction, sauf autorisation spéciale du ministre chargé de la protection de la nature, pour toute personne à qui a été notifiée une intention de classement, de détruire ou de modifier dans leur aspect ou dans leur état, les territoires en cause (art. 21 de la loi n° 76-629 du 10 juillet 1976).

Interdiction à toute personne d'acquérir par prescription, des droits de nature à modifier le caractère d'une réserve naturelle, ou de changer l'aspect des lieux (art. 27 de la loi n° 76-629 du 10 juillet 1976 renvoyant à l'article 13 de la loi du 2 mai 1930 modifiée relative à la protection des monuments naturels et des sites de caractère artistique, historique, scientifique, légendaire ou pittoresque).

Interdiction à toute personne d'établir par convention, sur une réserve naturelle, une servitude quelconque sans avoir obtenu l'agrément du ministre chargé de la protection de la nature (art. 27 de la loi n° 76-629 du 10 juillet 1976 renvoyant à l'article 13 de la loi du 2 mai 1930 modifiée relative à la protection des monuments naturels et des sites de caractère artistique, historique, scientifique, légendaire ou pittoresque).

Interdiction de toute publicité dans les réserves naturelles (art. 4 de la loi n° 79-1150 du 29 décembre 1979 relative à la publicité, aux enseignes et aux préenseignes). Les préenseignes sont soumises à la même interdiction (art. 18 de la loi du 29 décembre 1979).

L'installation d'une enseigne est soumise à autorisation dans les zones visées ci-dessus (art. 17 de la loi du 29 décembre 1979).

*b) Zone de protection d'un site*

*(Art. 27 de la loi n° 76-629 du 10 juillet 1976)*

Se référer à la fiche AC 2 (protection des sites naturels et urbains, § III B-1° c).

*c) Périmètre de protection autour des réserves naturelles*

Obligation pour le propriétaire de se conformer au régime particulier du périmètre de protection. Il peut être ainsi interdit toute action susceptible de nuire au développement naturel de la faune et de la flore, notamment, la chasse et la pêche, les activités agricoles, forestières et pastorales ; industrielles, minières ; publicitaires et commerciales, etc. (art. 18 de la loi n° 76-629 du 10 juillet 1976).

*d) Réserve naturelle volontaire*

Obligation pour les propriétaires qui ont obtenu l'agrément de leur propriété en réserve naturelle, de s'abstenir de toute action de nature à nuire à la faune sauvage et à la flore présentant un intérêt particulier sur le plan scientifique et écologique (art. 24 de la loi n° 76-629 du 10 juillet 1976).

**2° Droits résiduels du propriétaire**

*a) Classement en réserve naturelle*

Possibilité pour le propriétaire d'aliéner son bien classé en réserve naturelle, étant entendu que les effets du classement suivent le territoire en quelque main qu'il passe (art. 22 de la loi n° 76-629 du 10 juillet 1976).

*b) Zone de protection d'un site*

*(Art. 27 de la loi n° 76-629 du 10 juillet 1976)*

Se référer à la fiche AC 2 (protection des sites naturels et urbains, § III B-2° c).

*c) Périmètre de protection autour des réserves naturelles*

Mêmes droits que pour le classement en réserve naturelle.

*d) Réserve naturelle volontaire*

Possibilité pour le propriétaire, s'il en adresse la demande deux ans avant la date d'expiration de l'agrément en cours, de ne pas voir renouveler cet agrément par tacite reconduction (art. 21 du décret n° 77-1298 du 25 novembre 1977 pris pour application de la loi du 10 juillet 1976 relative à la protection de la nature et concernant les réserves naturelles).

# **SERVITUDE AS1**

\*\*\*\*

## **SERVITUDE RESULTANT DE L'INSTAURATION DES PERIMETRES DE PROTECTION DES EAUX POTABLES ET MINERALES**

\*\*\*\*

### **I. - GÉNÉRALITES**

Servitudes résultant de l'instauration de périmètres de protection des eaux destinées à la consommation humaine et des eaux minérales.

Protection des eaux destinées à la consommation humaine (art. L. 20 du code de la santé publique, modifié par l'article 7 de la loi n° 64-1245 du 16 décembre 1964; décret n° 61-859 du 1er août 1961 modifié par les décrets n° 67-1093 du 15 décembre 1967 et art. R. 1321-6 à R. 1321-14 livre III – Titre II- chapitre I).

Circulaire du 10 décembre 1968 (affaires sociales), *Journal officiel* du 22 décembre 1968..

Protection des eaux minérales (art. L. 1322-3 et suivants du code de la santé publique).

Ministère de la solidarité, de la santé et de la protection sociale (direction générale de la santé, sous-direction de la protection générale et de l'environnement).

### **II. - PROCÉDURE D'INSTITUTION**

#### **A. - PROCEDURE**

##### *Protection des eaux destinées à la consommation humaine*

Détermination des périmètres de protection du ou des points de prélèvement, par l'acte portant déclaration d'utilité publique des travaux de prélèvement d'eau destinée à l'alimentation des collectivités humaines.

Détermination des. périmètres de protection autour de points de prélèvement existants, ainsi qu'autour des ouvrages d'adduction à l'écoulement libre et des réservoirs enterrés, par actes déclaratifs d'utilité publique.

Les périmètres de protection comportent :

- le périmètre de protection immédiate
- le périmètre de protection rapprochée
- le cas échéant, le périmètre de protection éloignée (1).

Ces périmètres sont déterminés au vu du rapport géologique établi par un hydrologue agréé en matière d'hygiène publique, et en considération de la nature des terrains et de leur perméabilité, et après consultation d'une conférence interservices au sein de laquelle siègent notamment des représentants de la direction départementale des affaires sanitaires et sociales, de la direction départementale de l'agriculture et de la forêt, de la direction départementale de l'équipement, du service de la navigation et du service chargé des mines, et après avis du conseil départemental d'hygiène et le cas échéant du Conseil supérieur d'hygiène de France.

#### *Protection des eaux minérales*

Détermination d'un périmètre de protection autour des sources d'eaux minérales déclarées d'intérêt public, par décret en Conseil d'Etat. Ce périmètre peut être modifié dans la mesure où des circonstances nouvelles en font connaître la nécessité (art. L. 1322-3 du code de la santé publique).

(1) Chacun de Ces périmètres peut être constitué de plusieurs surfaces disjointes en fonction du contexte hydrogéologique.

## **B - INDEMNISATION**

#### *Protection des eaux destinées à la consommation humaine*

Les indemnités qui peuvent être dues à la suite de mesures prises pour la protection des eaux destinées à la consommation humaine sont fixées à l'amiable ou par les tribunaux judiciaires comme en matière d'expropriation (art. L. 1321-3 du code de la santé publique).

#### *Protection des eaux minérales*

En cas de dommages résultant de la suspension, de l'interruption ou de la destruction de travaux à l'intérieur ou en dehors du périmètre de protection, ou de l'exécution de travaux par le propriétaire de la source, l'indemnité due par celui-ci est réglée à l'amiable ou par les tribunaux en cas de contestation. Cette indemnité ne peut excéder le montant des pertes matérielles éprouvées et le prix des travaux devenus inutiles, augmentée de la somme nécessaire pour le rétablissement des lieux dans leur état primitif (art. L. 1322-11 et du code de la santé publique). Dépôt par le propriétaire de la source d'un cautionnement dont le montant est fixé par le tribunal et qui sert de garantie au paiement de l'indemnité (art. L. 1322-12 du code de la santé publique).

## **C. - PUBLICITE**

#### *Protection des eaux destinées à la consommation humaine*

Publicité de la déclaration d'utilité publique des travaux de prélèvement d'eau.

#### *Protection des eaux minérales*

Publicité du décret en Conseil d'Etat d'institution du périmètre de protection.

### **III. - EFFETS DE LA SERVITUDE**

#### **A. - PREROGATIVES DE LA PUISSANCE PUBLIQUE**

##### **1° Prerogatives exercées directement par la puissance publique**

##### *Protection des eaux destinées à la consommation humaine*

Acquisition en pleine propriété des terrains situés dans le périmètre de protection immédiate des points de prélèvement d'eau, des ouvrages d'adduction à écoulement libre et des réservoirs enterrés (art. L. 1321-2 du code de la santé publique) (1), et clôture du périmètre de protection immédiate sauf dérogation.

Possibilité pour les communes ou les établissements publics de coopération intercommunale d'instaurer le droit de préemption urbain dans les périmètres de protection rapprochée.

##### *Protection des eaux minérales*

Possibilité pour le préfet, sur demande du propriétaire d'une source d'eau minérale déclarée d'intérêt public, d'ordonner la suspension provisoire des travaux souterrains ou de sondage entrepris hors du périmètre, qui, s'avérant nuisibles à la source, nécessiteraient l'extension du périmètre (art. L. 1322-6 du code de la santé publique).

Extension des dispositions mentionnées ci-dessus aux sources minérales déclarées d'intérêt public, auxquelles aucun périmètre n'a été assigné (art. L. 1322-7 du code de la santé publique).

Possibilité pour le préfet, sur demande du propriétaire d'une source d'eau minérale déclarée d'intérêt public, d'interdire des travaux régulièrement entrepris, Si leur résultat constaté est de diminuer ou d'altérer la source. Le propriétaire du terrain est préalablement entendu mais l'arrêté préfectoral est exécutoire par provision sauf recours au tribunal administratif (art. L. 1322-5 du code de la santé publique).

(1) Dans le cas de terrains dépendant du domaine de l'Etat, il est passé une convention de gestion (art. L. 51-1 du code du domaine public de l'état).

Possibilité à l'intérieur du périmètre de protection, pour le propriétaire d'une source déclarée d'intérêt public, de procéder sur le terrain d'autrui, à l'exclusion des maisons d'habitations et des cours attenantes, à tous les travaux nécessaires pour la conservation, la conduite et la distribution de cette source, lorsque les travaux ont été autorisés par arrêté préfectoral (art. L. 1322-8 du code de la santé publique, modifié par les articles 3 et 4 du décret n° 84-896

du 3 octobre 1984).

L'occupation des terrains ne peut avoir lieu, qu'après qu'un arrêté préfectoral en a fixé la durée, le propriétaire du terrain ayant été préalablement entendu (art. L. 1322-10 du code de la santé publique).

## **2° Obligations de faire imposées au propriétaire**

### *Protection des eaux destinées à la consommation humaine*

Obligation pour le propriétaire d'un terrain situé dans un périmètre de protection rapprochée ou éloignée, des points de prélèvement d'eau, d'ouvrages d'adduction à écoulement libre ou des réservoirs enterrés, de satisfaire dans les délais donnés aux prescriptions fixées dans l'acte déclaratif d'utilité publique, en ce qui concerne les installations, travaux, activités, dépôts, ouvrages, aménagements ou occupations des sols existants à la date de publication dudit acte (art. L. 1321-2 du code de la santé publique).

## **B. - LIMITATIONS AU DROIT D'UTILISER LE SOL**

### **1° Obligations passives**

#### *Protection des eaux destinées à la consommation humaine*

##### *a) Eaux souterraines*

A l'intérieur du périmètre de protection immédiate, interdiction de toutes activités autres que celles explicitement prévues par l'acte déclaratif d'utilité publique (notamment entretien du captage).

A l'intérieur du périmètre de protection rapprochée, interdiction ou réglementation par l'acte d'utilité publique des activités, installations, dépôts et tous faits susceptibles d'entraîner une pollution de nature à rendre l'eau impropre à la consommation humaine.

A l'intérieur du périmètre de protection éloignée, réglementation possible par l'acte déclaratif d'utilité publique de tous faits, activités, installations et dépôts mentionnés ci-dessus.

##### *b) Eaux de surface (cours d'eau, lacs, étangs, barrages réservoirs et retenues)*

Interdictions et réglementations identiques à celles rappelées en a), en ce qui concerne les seuls périmètres de protection immédiate et rapprochée.

Dans le cas de barrages retenues créés pour l'alimentation en eau, des suggestions peuvent être proposées par le Conseil supérieur d'hygiène, quant aux mesures sanitaires à imposer en l'espèce (circulaire du 10 décembre 1968).

Acquisition en pleine propriété des terrains riverains de la retenue, sur une largeur d'au moins 5 mètres, par la collectivité assurant l'exploitation du barrage.

### *Protection des eaux minérales*

Interdiction à l'intérieur du périmètre de protection de procéder à aucun travail souterrain ni sondage sans autorisation préfectorale (art. L. 1322-4 du code de la santé publique).

A l'intérieur du périmètre de protection qui peut porter sur des terrains disjoints, peuvent être interdits ou réglementés toutes activités, dépôts ou installations de nature à nuire directement ou indirectement à la qualité des eaux ( art. L. 1322-3 du code de la santé publique)

## **2° Droits résiduels du propriétaire**

### *Protection des eaux minérales*

Droit pour le propriétaire de terrains situés dans le périmètre de protection de procéder à des fouilles, tranchées pour extraction de matériaux ou tout autre objet, fondations de maisons, caves ou autres travaux à ciel ouvert, sous condition, Si le décret l'impose à titre exceptionnel, d'en faire déclaration au préfet un mois à l'avance (art. L. 1322-4 du code de la santé publique) et d'arrêter les travaux sur décision préfectorale Si leur résultat constaté est d'altérer ou de diminuer la source (art. L. 1322-5 du code de la santé publique).

Droit pour le propriétaire de terrains situés hors périmètre de protection, de reprendre les travaux interrompus sur décision préfectorale, s'il n'a pas été statué dans le délai de six mois sur l'extension du périmètre (art. L. 1322-6 du code de la santé publique).

Droit pour le propriétaire d'un terrain situé dans le périmètre de protection et sur lequel le propriétaire de la source a effectué des travaux, d'exiger de ce dernier l'acquisition dudit terrain s'il n'est plus propre à l'usage auquel il était employé ou s'il a été privé de la jouissance de ce terrain au-delà d'une année (art. L. 1322-10 du code de la santé publique).



# ÉTABLISSEMENTS OSTRÉICOLES ET COQUILLIERS ET GISEMENTS NATURELS D'HUITRES ET DE COQUILLAGES

## I. - GÉNÉRALITÉS

Servitudes concernant les établissements ostréicoles et coquilliers et les gisements naturels d'huitres et de coquillages, relatives à la protection desdits gisements et établissements.

Décret-loi du 30 octobre 1935 sur la protection des eaux potables et les établissements ostréicoles, en ses articles 2 et 10.

Lettre-circulaire AFU/UT. 2 n° 338 du 12 juin 1978 relative à la mise en œuvre du schéma national de la conchyliculture et de l'aquaculture (instruction sur la prise en compte des besoins de la conchyliculture et de l'aquaculture dans l'élaboration des documents d'urbanisme).

Ministère chargé de la santé (direction générale de la santé).

## II. - PROCÉDURE D'INSTITUTION

### A. - PROCÉDURE

Détermination par décret d'un périmètre de protection autour des gisements naturels d'huitres et de coquillages et des établissements ostréicoles et coquilliers.

L'étendue dudit périmètre est déterminée par le décret l'instituant.

### B. - INDEMNISATION

Indemnité due au propriétaire, et mise à la charge des exploitants, pour tous travaux à exécuter sur leur propriété dans le but de faire cesser tout déversement ou supprimer tout dépôt ou activité qui aurait été constaté par le préfet, comme contraire à la salubrité des gisements.

### C. - PUBLICITÉ

Publication au *Journal officiel* de la République française du décret d'institution du périmètre de protection.

## III. - EFFETS DE LA SERVITUDE

### A. - PRÉROGATIVES DE LA PUISSANCE PUBLIQUE

#### 1° Prérogatives exercées directement par la puissance publique

Possibilité pour le préfet, dans le cas où les agents chargés du contrôle des gisements et établissements concernés constateraient un dépôt ou un déversement pouvant constituer un danger pour les produits ostréicoles et coquilliers, de prendre toutes mesures utiles pour faire cesser toute pratique contraire à la salubrité des gisements et établissements, et ce, aux frais de l'exploitant.

#### 2° Obligations de faire imposées au propriétaire

Néant.

## **B. - LIMITATIONS AU DROIT D'UTILISER LE SOL**

### **1° Obligations passives**

Interdiction, dans toute l'étendue du périmètre, de faire tout dépôt et déversement solide ou liquide susceptible de nuire à la qualité hygiénique des produits ostréicoles et coquilliers.

Obligation sous peine d'amende, de ne mettre aucun obstacle à l'accomplissement des devoirs des agents de contrôle (art. 10 du décret-loi du 30 octobre 1935).

### **2° Droits résiduels du propriétaire**

Néant.

## PASSAGE DES PIÉTONS SUR LE LITTORAL

### I. - GÉNÉRALITÉS

Servitude longitudinale de passage des piétons.

Servitude de passage transversale au rivage.

Articles L. 160-6 à L. 160-8 du code de l'urbanisme (article 52 de la loi n° 76-1285 du 31 décembre 1976 portant réforme de l'urbanisme et complété par les articles 4 à 6 de la loi n° 86-2 du 3 janvier 1986 relative à l'aménagement, la protection et la mise en valeur du littoral) ; article R. 160-8 à R. 160-33 du code de l'urbanisme.

Décret n° 77-753 du 7 juillet 1977 pris pour l'application de l'article 52 de la loi n° 76-1285 du 31 décembre 1976 instituant la servitude de passage sur le littoral (art. 4).

Décret n° 90-481 du 12 juin 1990 pris pour l'application de l'article L. 160-6-1 du code de l'urbanisme.

Circulaire n° 78-144 du 20 octobre 1978 relative à la servitude de passage des piétons sur le littoral (*B.O.M.E.T.* 78/46 bis).

Circulaire n° 90-46 du 19 juin 1990 relative à l'amélioration de l'accessibilité au rivage de la mer.

Ministère de l'équipement, du logement, des transports et de la mer (direction de l'architecture et de l'urbanisme).

### II. - PROCÉDURE D'INSTITUTION

#### A. - PROCÉDURE

##### *Servitude de passage longitudinale*

L'article L. 160-6 du code de l'urbanisme institue de plein droit sur l'ensemble du littoral, une servitude de passage à usage exclusif des piétons, qui grève les propriétés riveraines du domaine public maritime sur une bande de trois mètres de large (tracé de droit).

Sauf exceptions strictement définies par l'article R. 160-15 du code de l'urbanisme, elle ne peut grever les terrains situés à moins de quinze mètres des bâtiments à usage d'habitation édifiés avant le 1<sup>er</sup> janvier 1976, ni les terrains attenants à des maisons d'habitation et clos de murs au 1<sup>er</sup> janvier 1976, à moins que ce soit le seul moyen pour assurer la continuité du cheminement des piétons ou leur libre accès sur le rivage de la mer (art. L. 160-6 du code de l'urbanisme).

Ce tracé de droit peut être modifié ou, exceptionnellement suspendu (art. L. 160-6, *a* et *b*, du code de l'urbanisme).

Il peut être modifié, d'une part, pour assurer, compte tenu des obstacles de toute nature, la continuité du cheminement des piétons ou leur libre accès au rivage de la mer (1), d'autre part, pour tenir compte des chemins et règles préexistants (art. L. 160-6 *b* du code de l'urbanisme). Le tracé modifié peut grever exceptionnellement des propriétés non riveraines du domaine public maritime.

Il peut être suspendu exceptionnellement, notamment lorsqu'il existe des voies et chemins de remplacement (2), si le maintien de la servitude fait obstacle au fonctionnement d'un service public, d'une entreprise de construction ou de réparation navale, etc., autour des limites d'un port maritime, à proximité des installations utilisées pour les besoins de la défense nationale ;

(1) Cette faculté n'est ouverte à l'autorité administrative que dans la stricte mesure nécessaire au respect des objectifs fixés par la loi. Ainsi, est illégale la modification du tracé lorsque le cheminement des piétons peut être assuré par un simple aménagement des caractéristiques de la servitude, tout en respectant les dispositions législatives interdisant de grever de cette servitude les terrains situés à moins de quinze mètres de bâtiments à usage d'habitation édifiés avant le 1<sup>er</sup> janvier 1976 (Conseil d'Etat, 7 mai 1986, *M.U.L.T.* c/Noël : rec., p. 140).

(2) Encore faut-il que ce chemin de remplacement offre la continuité nécessaire au tracé de la servitude ; ce qui n'est pas le cas lorsque celui-ci est submergé par les eaux, pendant une durée variable (Conseil d'Etat, 18 décembre 1987, *M. Loyer* : rec., p. 419).

de même si le maintien de la servitude est de nature à compromettre la conservation d'un site à protéger pour des raisons archéologiques ou écologiques, ou la stabilité des sols, etc. (art. L. 160-6 b et R. 160-14 du code de l'urbanisme).

La procédure de suspension est identique à la procédure de modification (art. R. 160-11 du code de l'urbanisme). Elle comporte une enquête publique et la consultation des conseils municipaux intéressés (art. L. 160-6, alinéa 2, du code de l'urbanisme).

L'enquête publique est effectuée dans les formes prévues aux articles R. 11-4 à R. 11-12 et R. 11-14 du code de l'expropriation pour cause d'utilité publique sous réserve des articles R. 160-18 et R. 160-19 du code de l'urbanisme.

Dans les communes, parties de communes ou ensembles de communes dotés d'un plan d'occupation des sols rendu public, cette enquête peut avoir lieu en même temps que l'enquête publique du plan d'occupation des sols (art. R. 160-17 du code de l'urbanisme).

Le dossier soumis à enquête publique adressé par le chef de service maritime au préfet comporte une notice explicative exposant l'objet de l'opération, le plan parcellaire des terrains sur lequel le transfert de la servitude est envisagé (avec l'indication du tracé et de la largeur du passage), la liste des communes des propriétaires concernés par le transfert de la servitude, l'indication des parties de territoire où il est envisagé de suspendre l'application de la servitude (art. R. 160-12 du code de l'urbanisme).

Le dossier d'enquête publique doit, le cas échéant, comporter une étude d'impact (décret n° 77-1141 du 12 octobre 1977).

Le préfet soumet à la délibération des conseils municipaux des communes intéressées, le projet de modification du tracé ou des caractéristiques de la servitude. Cette délibération est réputée favorable, si elle n'est pas intervenue dans un délai de deux mois. Si le conseil municipal entend faire connaître son opposition, celle-ci doit être expressément formulée dans la délibération.

Approbation de la modification du tracé ou des caractéristiques de la servitude par arrêté du préfet, en l'absence d'opposition de la ou des communes intéressées, par décret en Conseil d'Etat dans le cas contraire (art. R. 160-21 du code de l'urbanisme). L'acte approuvant la modification du tracé ou des caractéristiques de la servitude doit être motivé.

#### *Servitude de passage transversale au rivage*

Une servitude de passage des piétons, transversale au rivage, peut être instituée sur les voies et chemins privés d'usage collectif existants, à l'exception de ceux réservés à un usage professionnel.

Cette servitude a pour but de relier la voirie publique au rivage de la mer ou aux sentiers d'accès immédiat à celui-ci, en l'absence de voie publique située à moins de 500 mètres (1) et permettant l'accès au rivage (art. L. 160-6-1 du code de l'urbanisme, art. 5 de la loi n° 86-2 du 3 janvier 1986).

La servitude de passage transversale au rivage est instituée suivant une procédure identique à celle portant sur la modification du tracé ou des caractéristiques de la servitude de passage des piétons le long du littoral.

### **B. - INDEMNISATION**

La servitude de passage transversale au rivage donne droit à indemnisation dans les mêmes conditions que la servitude de passage le long du littoral (art. L. 160-6-1, alinéa 3, du code de l'urbanisme).

Les propriétaires ayant subi du fait du passage de la servitude sur leur terrain un dommage direct, matériel et certain, ont droit à une indemnité (art. L. 160-7, alinéa 1, du code de l'urbanisme), à la charge de l'Etat (art. R. 160-30 du code de l'urbanisme).

La demande d'indemnité doit, à peine de forclusion, être formulée dans les six mois à compter de la date à laquelle a été causé le dommage (art. L. 160-7, alinéa 2, du code de l'urbanisme).

Le montant de l'indemnité est fixé, soit à l'amiable, soit en cas de désaccord par le tribunal administratif (art. L. 160-7, alinéa 3, du code de l'urbanisme).

(1) La distance de 500 mètres est mesurée en ligne droite à partir du débouché sur le rivage de la mer de la voie ou du chemin privé d'usage collectif ou, le cas échéant, des sentiers d'accès immédiat qui les prolongent (art. R. 160-16 du code de l'urbanisme).

Ne donne pas lieu à indemnité la suppression des obstacles placés en violation des dispositions de l'article R. 160-25 du code de l'urbanisme, fixant les effets des servitudes, ou en infraction des règles d'urbanisme applicables aux territoires concernés, ou encore aux règles d'occupation du domaine public (art. R. 160-32 du code de l'urbanisme).

La responsabilité civile des propriétaires des terrains, voies et chemins grevés par les servitudes, ne saurait être engagée au titre des dommages causés ou subis par les bénéficiaires de ces servitudes (art. L. 160-7, alinéa 4, du code de l'urbanisme).

### C. - PUBLICITÉ

#### *Modification du tracé et des caractéristiques de la servitude de passage le long du littoral et servitude de passage transversale au rivage*

Publication au *Journal officiel* de la République française si l'acte institutif est un décret (art. R. 160-22 a du code de l'urbanisme).

Publication au recueil des actes administratifs de la ou des préfectures intéressées s'il s'agit d'un arrêté (art. R. 160-22 b du code de l'urbanisme).

Dépôt d'une copie de l'acte d'institution à la mairie de chacune des communes concernées. Un avis de ce dépôt est donné par affichage en mairie pendant une durée d'un mois.

Insertion de la mention de l'acte institutif, en caractères apparents dans deux journaux régionaux ou locaux diffusés dans les départements concernés.

Mesures de publicité prévues, en matière de publicité foncière, par l'article 36 du décret n° 55-22 du 4 janvier 1955 (1) (art. R. 160-22, dernier alinéa, du code de l'urbanisme).

## III. - EFFETS DE LA SERVITUDE

### *Servitudes de passage sur le littoral*

#### A. - PRÉROGATIVES DE LA PUISSANCE PUBLIQUE

##### 1° Prérogatives exercées directement par la puissance publique

Obligation pour le maire ou à défaut le préfet, de prendre toute mesure de signalisation nécessaire en vue de préciser l'emplacement des servitudes de passage (art. R. 160-24 du code de l'urbanisme).

Possibilité pour l'administration de procéder à la suppression des obstacles placés en violation des dispositions de l'article R. 160-25 b du code de l'urbanisme, fixant les effets de la servitude ou en infraction aux règlements d'urbanisme applicables aux territoires concernés, ou encore aux règles d'occupation du domaine public, et ce, sans indemnisation (art. R. 160-32, alinéa 1, du code de l'urbanisme).

##### 2° Obligations de faire imposées

###### a) *Aux propriétaires et à leurs ayants droit*

Néant.

###### b) *Aux usagers du sentier*

Obligation pour les usagers du sentier résultant des servitudes de n'utiliser celui-ci que pour le cheminement pédestre. Ils devront respecter scrupuleusement l'assiette de la servitude et ne pas emprunter un passage différent de celui signalé par le maire ou à défaut par le préfet et mis en l'état par l'administration pour permettre le passage le long du littoral et l'accès au rivage de la mer (art. R. 160-26 du code de l'urbanisme).

(1) L'obligation ainsi faite à l'administration, dans l'intérêt de l'information des usagers, de publier au bureau des hypothèques de la situation de l'immeuble concerné, les décisions relatives à la servitude, n'est pas une condition de l'opposabilité de la décision ; par suite, le défaut d'une telle publication est sans effet sur les délais de recours (Conseil d'Etat, 29 janvier 1988, M.E.L.A.T.T. c/Dlle A.-M. de Taisne : req. n° 65688, R.D.I. 1988, p. 194).

## **B. - LIMITATIONS AU DROIT D'UTILISER LE SOL**

### **1° Obligations passives**

Obligation pour les propriétaires et leurs ayants droit de laisser aux piétons le droit de passage sur leur propriété dans une bande de trois mètres de largeur calculée à partir de la limite du domaine public maritime, et sur les chemins et voies privés ouverts aux piétons afin de leur assurer l'accès au rivage dans les conditions définies à l'article R. 160-16 du code de l'urbanisme (art. R. 160-25 du code de l'urbanisme).

Obligation pour les propriétaires ou leurs ayants droit de n'apporter à l'état des lieux, aucune modification de nature à faire obstacle même provisoirement, au libre passage des piétons (art. R. 160-25 b du code de l'urbanisme).

Obligation pour les propriétaires de laisser l'administration compétente établir la signalisation et effectuer les travaux nécessaires pour assurer le libre passage et la sécurité des piétons et ce, s'ils ont été avisés quinze jours à l'avance, sauf cas d'urgence (art. R. 160-25 c du code de l'urbanisme).

### **2° Droits résiduels du propriétaire**

Possibilité pour les propriétaires et leurs ayants droit de faire des travaux sur le sentier résultant de la servitude, modifiant l'état des lieux et faisant même obstacle à la libre circulation des piétons, à condition d'en avoir obtenu l'autorisation préalable du préfet et que cette situation ne se prolonge pas au-delà de six mois (art. R. 160-25 b du code de l'urbanisme). Cette possibilité est notamment prévue pour la réalisation de travaux de défense contre la mer.

## **SERVITUDE 13**

\*\*\*\*

### **SERVITUDE RELATIVE A L'ETABLISSEMENT ET A L'EXPLOITATION DES CANALISATIONS DE TRANSPORT DE GAZ**

\*\*\*\*

#### **I. - GENERALITES**

Article 12 de la loi du 15 juin 1906 sur les distributions d'énergie, modifié par la loi du 4 juillet 1935, les décrets-lois du 17 juin et 12 novembre 1938, l'ordonnance du 23 octobre 1958 et les décrets du 6 octobre 1967.

Loi n° 46-628 du 8 avril 1946 modifiée sur la nationalisation de l'électricité et du gaz et notamment son article 35.

Ordonnance n° 58-997 du 23 octobre 1958 (article 60) portant réforme des règles relatives à l'expropriation pour cause d'utilité publique, modifiée et complétée par de nombreux textes législatifs.

Décret n° 64-81 du 23 janvier 1964 portant règlement d'administration publique en ce qui concerne le régime des transports de gaz combustibles.

Décret n° 67-886 du 6 octobre 1967 sur les conventions amiables et confiant au juge de l'expropriation la détermination des indemnités dues pour imposition des servitudes.

Arrêté ministériel du 11 mai 1970 modifié par les arrêtés du 3 août 1997 et du 3 mars 1980 portant règlement de sécurité des ouvrages de transport de gaz combustibles par canalisations.

Décret n° 70-492 du 11 juin 1970 modifié par le décret n° 85-1109 du 15 octobre 1985 portant règlement d'administration publique pour l'application de l'article 35, modifié, de la loi du 8 avril 1946 concernant la procédure de déclaration d'utilité publique des travaux d'électricité et de gaz qui ne nécessitent que l'établissement des servitudes, ainsi que les conditions d'établissement desdites servitudes.

Décret n° 85-1108 du 15 octobre 1985 portant règlement d'administration publique en ce qui concerne le régime des transports de gaz combustibles par canalisations.

Ministère de l'Industrie et de l'aménagement du territoire (direction du Gaz, de l'Electricité et du Charbon).

## **SERVICES RESPONSABLES DE LA SERVITUDE :**

Le service régional responsable de cette servitude est **LA DIRECTION REGIONALE DE L'INDUSTRIE ET DE LA RECHERCHE** – 42 rue Général de Laminat BP 56 33035 Bordeaux

## **ORGANISMES GESTIONNAIRES :**

GAZ de Bordeaux  
Département branchement  
21, rue Poquelin Molière  
33075 Bordeaux cedex

Gaz du Sud-Ouest  
9, avenue Léonard de Vinci  
33600 Pessac

## **II. - PROCÉDURE D'INSTITUTION**

### **A. - PROCEDURE**

Conformément à l'article 13 du décret n° 70-492 du 11 juin 1970, des accords amiables sont recherchés avec les propriétaires concernés par le projet de pose d'une canalisation.

Des conventions de servitudes sont signées entre Gaz de France et les propriétaires. La conclusion de ces accords (qui représentent en Normandie 99% du nombre total des propriétaires) peut intervenir soit avant, soit après la déclaration d'utilité publique des travaux à exécuter.

A défaut d'accord amiable, le Gaz de France, après déclaration d'utilité publique du projet, adresse au Préfet une demande comportant outre les plans, les renseignements nécessaires sur la nature et l'étendue des servitudes.

Le Préfet, par arrêté, prescrit une enquête et désigne un Commissaire Enquêteur.

Notification des travaux projetés est faite aux propriétaires.

Les observations sont consignées par les intéressés sur le registre d'enquête (ouvert au lieu où siège par le Commissaire Enquêteur) ou adressées par écrit, soit au Maire qui les joint au registre, soit au Commissaire Enquêteur.

A l'expiration d'un délai de huitaine, le registre d'enquête est clos et signé par le Maire puis transmis au Commissaire Enquêteur qui donne son avis motivé et dresse le procès-verbal de l'opération après avoir entendu toute personne qu'il juge susceptible de l'éclairer.

Les servitudes légales sont instituées par arrêté préfectoral.

## **B - INDEMNISATION DES PROPRIETAIRES**

Ne peut donner lieu à indemnité que la création d'un préjudice qui résulterait des conséquences certaines, directes et immédiates des charges imposées par la loi aux propriétaires privées.

## **C- INDEMNISATION DES EXPLOITANTS**

Les dommages causés aux terrains et aux cultures lors de l'exécution des travaux de pose, sont réglés à l'amiable et déterminés, soit par application de barèmes établis avec le concours des Chambres d'Agriculture, soit à dire d'expert.

## **D - CONTESTATIONS**

Les contestations relatives au montant des indemnités qui pourraient être dues en raison des servitudes sont soumises au Juge de l'expropriation.

## **E - PUBLICITE**

Publication à la Conservation des Hypothèques de la situation des biens, **des servitudes conventionnelles ou imposées** et ce à la diligence du Gaz de France.

## **F - TRAVAUX A PROXIMITE DES CANALISATIONS DE TRANSPORT DE GAZ**

Les dispositions du décret n° 91-1147 du 14 octobre 1991 s'appliquent aux travaux effectués à proximité des ouvrages souterrains, aériens ou subaquatiques de transport ou de distribution.

**Titre II :** Mesure à prendre lors de l'élaboration de projets de travaux demande de renseignements.

Article 4 - Toute personne physique ou morale de droit public ou de droit privé, qui envisage la réalisation sur le territoire d'une commune doit, au stage de l'élaboration du projet, se renseigner auprès de la mairie de cette commune sur l'existence et les zones d'implantation éventuelles des ouvrages définis à l'article 1<sup>er</sup>.

Une demande de renseignements doit être adressée à chacun des exploitants d'ouvrages qui ont communiqué leur adresse à la mairie, dès lors que les travaux envisagés se situent dans la zone définie par le plan établi.

Cette demande doit être faite par le maître de l'ouvrage, lorsqu'il en existe un, au moyen d'un imprimé conforme au modèle déterminé par un arrêté conjoint des ministres contresignataires du présent décret.

GAZ de Bordeaux  
Département branchement  
21, rue Poquelin Molière

33075 Bordeaux cedex

Gaz du Sud-Ouest  
9, avenue Léonard de Vinci  
33600 Pessac

**Titre III** - Mesures à prendre préalablement à l'exécution des travaux déclaration d'intention de commencement de travaux.

Article 7 - Les entreprises, y compris les entreprises de sous traitantes ou membres d'un groupement d'entreprise, chargées de l'exécution de travaux, doivent adresser une déclaration d'intention de commencement de travaux à chaque exploitant d'ouvrage concerné par les travaux.

Cette déclaration, qui est établie sur un imprimé, doit être reçue par les exploitants d'ouvrages dix jours au moins, jours fériés non compris, avant la date de début des travaux.

Lorsque les travaux sont exécutés par un particulier, il lui appartient d'effectuer cette déclaration.

Les dispositions de cet arrêté s'appliquent aux travaux à réaliser tant dans le domaine privé que dans le domaine public.

**III. - EFFETS DE LA SERVITUDE**

Ces servitudes permettent d'établir à demeure, d'exploiter et d'entretenir les ouvrages projetés dans des terrains non bâtis qui ne sont pas fermés de murs ou autres clôtures équivalentes.

**A - CES SERVITUDES ACCORDENT A GAZ DE FRANCE ET A TOUTE PERSONNE MANDATEE PAR LUI, LE DROIT :**

- d'établir à demeure une (ou plusieurs canalisations) dans une bande de terrain dont la largeur est définie dans la convention.

La largeur de la bande de servitudes varie suivant les ouvrages Elle est généralement comprise entre 4 et 10 mètres. Le diamètre de la canalisation à poser constitue le critère principal permettant de définir la largeur de ladite bande ;

- de pénétrer sur les parcelles désignées dans la convention et d'y exécuter tous les travaux nécessaires à la construction, la surveillance et éventuellement l'entretien, le renforcement, la réparation, l'enlèvement de tout ou partie de la (ou des canalisations) et des ouvrages accessoires ;

- d'établir en limite des parcelles cadastrales, les bornes ou balises de repérage ou les ouvrages de moins de un mètre carré de surface nécessaire au fonctionnement de la ou des canalisations. Si ultérieurement, à la suite d'un remembrement ou de toute autre chose,

les limites venant à être modifiées, le Gaz de France s'engage à la 1<sup>ère</sup> réquisition du propriétaire, à déplacer, sans frais pour ce dernier les dits ouvrages et bornes et à les placer sur les nouvelles limites ;

- de procéder aux enlèvements de toutes plantations, aux abattages ou dessouchages des arbres ou arbustes nécessaires à l'exécution ou à l'entretien des ouvrages. Le propriétaire disposant en toute priorité des arbres abattus, toutefois, si le propriétaire ne désire pas conserver les arbres abattus, l'enlèvement sera fait par le Gaz de France.

**B - OBLIGATIONS DE " FAIRE ", ACCEPTÉES PAR LES PROPRIÉTAIRES QUI S'ENGAGENT :**

- en cas de mutation, à titre gratuit ou onéreux de l'une ou plusieurs parcelles considérées, à dénoncer au nouvel ayant droit les servitudes dont elles sont grevées par les conventions, en obligeant ledit ayant-droit à la respecter en leur lieu et place ;

- en cas de changement d'exploitant de l'une ou plusieurs des parcelles, à lui dénoncer les servitudes spécifiées en l'obligeant à les respecter.

**C - LIMITATION AU DROIT D'UTILISER LE SOL - LES PROPRIÉTAIRES S'ENGAGENT :**

- à ne procéder, sauf accord préalable du Gaz de France, dans la bande de servitudes, à aucune modification de profil de terrain, construction, plantation d'arbres, ni à aucune façon culturale descendant (en principe) à plus de 0,40 mètre de profondeur ;

- à s'abstenir de tout acte de nature à nuire au bon fonctionnement, à l'entretien et à la conservation des ouvrages.

**D - DROITS RESIDUELS DES PROPRIÉTAIRES :**

- les propriétaires conservent la pleine propriété des terrains grevés de servitudes dans les conditions qui précèdent.

**Indemnisation des exploitants (ou des propriétaires s'ils exploitent eux-mêmes).**

Le montant des dommages causés aux terrains et aux cultures à la suite des travaux de pose est déterminé, soit par application de barème établis avec le concours des chambres d'Agriculture soit à dire d'expert. En fait, les canalisations de gaz une fois posées n'entraînent pratiquement aucun dommage permanent en dehors d'un droit de surveillance dont dispose le transporteur ou le distributeur.



## **SERVITUDE 14**

\*\*\*\*

### **SERVITUDE RELATIVE A L'ETABLISSEMENT DES CANALISATIONS ELECTRIQUES**

\*\*\*\*

#### **I - GENERALITES**

Servitudes relatives à l'établissement des canalisations électriques (ouvrages du réseau d'alimentation générale et des réseaux de distribution publique).

Servitudes d'ancrage, d'appui, de passage, d'élagage et d'abattage d'arbres.

Loi du 15 JUIN 1906, article 12, modifiée par les lois du 13 JUILLET 1925 (article 298), et du 4 JUILLET 1935, les décrets du 27 DECEMBRE 1925, 17 JUIN et 12 NOVEMBRE 1938 et décret n°67-885 du 6 OCTOBRE 1967.

Article 35 de la loi n°46-628 du 8 AVRIL 1946 sur la nationalisation de l'électricité et du gaz.

Ordonnance n°58-997 du 23 OCTOBRE 1958 (article 60) relative à l'expropriation portant modification de l'article 35 de la loi du 8 AVRIL 1946.

Décret n°67-886 du 6 OCTOBRE 1967 sur les conventions amiables portant reconnaissance des servitudes de l'article 12 de la loi du 15 JUIN 1906 et confiant au Juge de l'expropriation la détermination des indemnités dues pour imposition des servitudes.

Décret n°93-629 du 25 mars 1993 modifiant le décret du 11 juin 1970 pris pour, l'application de l'article 35 modifié de la loi n°46-628 du 8 avril 1946 concernant la procédure de déclaration d'utilité publique des travaux d'électricité et de gaz qui ne nécessitent que l'établissement de servitudes ainsi que les conditions d'établissement des dites servitudes.

<b>SERVICES RESPONSABLES DU CONTROLE :</b>
--

Le service régional responsable du contrôle des réseaux d'alimentation générale ou de distribution aux services publics (haute tension A et haute tension B) est **LA DIRECTION REGIONALE DE L'INDUSTRIE ET DE LA RECHERCHE ET DE L'ENVIRONNEMENT – 42, rue Général de Larminat BP 56 33035 Bordeaux**

<b>SERVICES EXPLOITANTS</b>
-----------------------------

EGS Electr Gaz Service de Gironde  
4, rue Isaac Newton  
BP 39  
33705 Mérignac

RTE-Get Gascogne  
12, rue Aristide Bergès  
33270 Floirac

SNCF  
Direction de l'ingénierie Direction technique  
Département IGTE  
Immeuble Eurostade-Est  
6, rue François Mitterrand  
93574 La Plaine st Denis

## **II - PROCEDURE D'INSTITUTION**

### **A - PROCEDURE**

Les servitudes d'ancrage, d'appui, de passage, d'élagage et d'abattage d'arbres bénéficient :

- aux travaux déclarés d'utilité publique (article 35 de la loi du 8 AVRIL 1946)

- aux lignes placées, sous le régime de la concession ou de la régie, réalisées avec le concours financier de l'Etat, des Départements, des Communes ou Syndicats de Communes (article 298 de la loi du 13 juillet 1925), et non déclarées d'utilité publique.

La déclaration d'utilité publique des ouvrages d'électricité en vue de l'exercice des servitudes sans recours à l'expropriation est obtenue conformément aux dispositions du décret 93.629 du 25 mars 1993 susvisé.

Le demandeur, après avoir eu connaissance des observations présentées au cours de l'enquête, arrête définitivement son projet, lequel est transmis avec l'ensemble du dossier au Préfet, qui institue par arrêté les servitudes que le demandeur est autorisé à exercer après accomplissement des formalités de publicité mentionnées à l'article 18 du décret du 11 juin 1970 et visées ci-dessous en C. La circulaire du 24 juin 1970 reste applicable en son titre II sur l'établissement des servitudes.

Par ailleurs, une convention peut être passée entre le concessionnaire et le propriétaire ayant pour objet la reconnaissance desdites servitudes. Cette convention remplace les formalités mentionnées ci-dessus et produit les mêmes effets que l'arrêté préfectoral (décret du 6 octobre 1967, article 1).

## **B - INDEMNISATION**

Les indemnités, dues à raison des servitudes, sont prévues par la loi du 15 JUIN 1906 en son article 12. Elles sont dues en réparation du préjudice résultant directement de l'exercice des servitudes.

Le préjudice, purement éventuel et non évaluable en argent ne peut motiver l'allocation de dommages et intérêts, mais le préjudice futur, conséquence certaine et directe de l'état actuel des choses, peut donner lieu à indemnisation.

Dans le domaine agricole, l'indemnisation des exploitants agricoles et des propriétaires résulte de conventions intervenues en Electricité de France et l'Assemblée permanente des Chambres d'Agriculture et rendues applicables par les commissions régionales instituées à cet effet.

En cas de litige l'indemnité est fixée par le Juge de l'expropriation conformément aux dispositions des articles 2 et 3 du décret du 6 Octobre 1967 (article 20 du décret du 11 Juin 1970)

Ces indemnités sont à la charge du maître d'ouvrage de la ligne. Leurs modalités de versement sont fixées par l'article 20 du décret du 11 Juin 1970.

Les indemnités dont il est fait état ne concernent pas la réparation des dommages survenus à l'occasion des travaux et qui doivent être réparés comme dommages de travaux publics.

## **C - PUBLICITE**

Affichage en Mairie de chacune des communes intéressées, de l'arrêté instituant les servitudes.

Notification au demandeur de l'arrêté instituant les servitudes.

Notification dudit arrêté par les Maires intéressés ou par le demandeur, à chaque propriétaire et exploitant pourvu d'un titre régulier d'occupation et concernés par les servitudes.

## **III - EFFETS DE LA SERVITUDE 14 :**

### **A - PREROGATIVES DE LA PUISSANCE PUBLIQUE**

#### **1° Prerogatives exercées directement par la puissance publique**

Droit pour le bénéficiaire d'établir à demeure des supports et ancrages pour conducteurs aériens d'électricité, soit à l'extérieur des murs ou façades donnant sur la voie publique, sur les toits et terrasses des bâtiments, à condition qu'on y puisse accéder par

l'extérieur, sous les conditions de sécurité prescrites par les règlements administratifs (servitudes d'ancrage).

Droit pour le bénéficiaire, de faire passer les conducteurs d'électricité au-dessus des propriétés sous les mêmes conditions que ci-dessus, peu importe que les propriétés soient ou non closes ou bâties (servitudes de surplomb).

Droit pour le bénéficiaire, d'établir à demeure des canalisations souterraines ou des supports pour les conducteurs aériens sur des terrains privés non bâtis qui ne sont pas fermés de murs ou autres clôtures équivalentes (servitudes d'implantation). Lorsqu'il y a application du décret du 27 DECEMBRE 1925, les supports sont placés autant que possible sur les limites des propriétés ou des clôtures.

Droit pour le bénéficiaire de couper les arbres et les branches qui se trouvent à proximité des conducteurs aériens d'électricité, gênent leur pose ou pourraient, par leur mouvement ou leur chute, occasionner des courts-circuits ou des avaries aux ouvrages.

## **2° Obligations de faire imposées au propriétaire**

NEANT

## **B - LIMITATIONS D'UTILISER LE SOL**

### **1° Obligations passives**

Obligation pour les propriétaires de réserver le libre passage et l'accès aux agents de l'entreprise exploitante pour la pose, l'entretien et la surveillance des installations. Ce droit de passage ne doit être exercé qu'en cas de nécessité et à des heures normales et après en avoir prévenu les intéressés, dans toute la mesure du possible et s'il est nécessaire d'accéder sur des toits ou terrasses.

### **2° Droits résiduels du propriétaire**

Les propriétaires dont les immeubles sont grevés de servitudes d'appui sur les toits ou terrasses ou de servitudes d'implantation ou de surplomb conservent le droit de se clore ou de bâtir ; ils doivent toutefois un mois avant d'entreprendre l'un de ces travaux, prévenir par lettre recommandée, l'entreprise exploitante.

Les règles déterminant les distances à respecter entre les ouvrages et toute construction sont indiquées dans l'arrêté interministériel du 2 AVRIL 1991 fixant les conditions techniques auxquelles doivent satisfaire les distributions d'énergie électrique.

Les travaux à proximité de ces ouvrages sont réglementés par le décret n° 65-48 du 8 JANVIER 1965, le décret n° 91-1147 du 14 octobre 1991 relatif à l'exécution des travaux

à proximité de certains ouvrages souterrains, aériens ou subaquatiques de transport ou de distribution et par arrêté du 16 novembre 1994 portant application des articles 3,4,7 et 8 du décret susvisé de 1991.

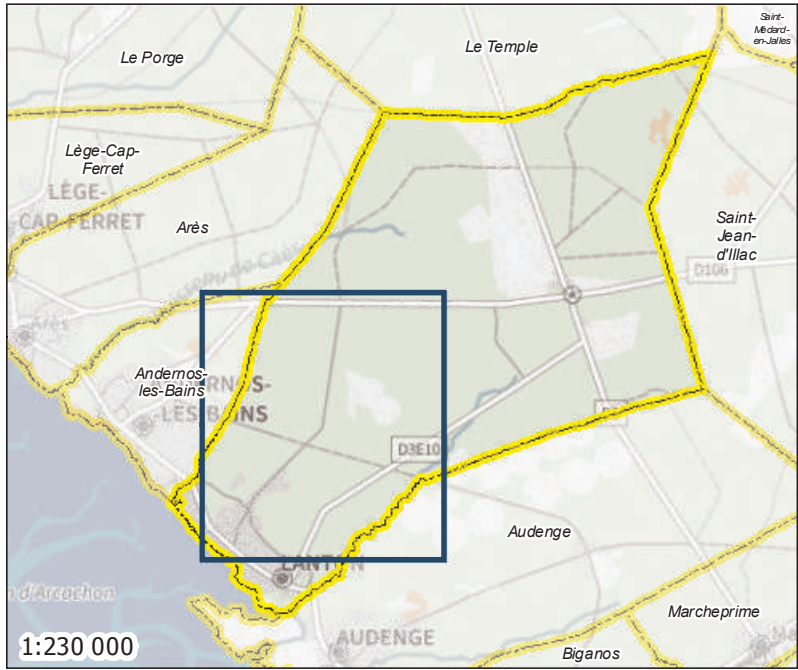
Tout projet de construction à proximité des ouvrages existants repris ci-dessous, doit être adressé aux exploitants conformément aux dispositions du décret n° 91-1147 du 14 octobre 1991 et à l'arrêté d'application du 16 novembre 1994.

<b>LISTE DES LIGNES ELECTRIQUES</b>
-------------------------------------

EGS Electr Gaz Service de Gironde  
4, rue Isaac Newton  
BP 39  
33705 Mérignac

RTE-Get Gascogne  
12, rue Aristide Bergès  
33270 Floirac

SNCF  
Direction de l'ingénierie Direction technique  
Département IGTE  
Immeuble Eurostade-Est  
6, rue François Mitterrand  
93574 La Plaine st Denis



# Commune de Lanton

## Réseau de transport d'électricité

### Ouvrages Rte

Base SIG Rte : 03/2017

#### Tension maximale des ouvrages



#### Lignes électrique (configuration)

— Ligne aérienne

#### Poste de transformation, piquage

○ Enceinte de poste électrique

● Support (pylône RTE)

### Limites administratives

BDTopo® IGN® 2014

--- Commune

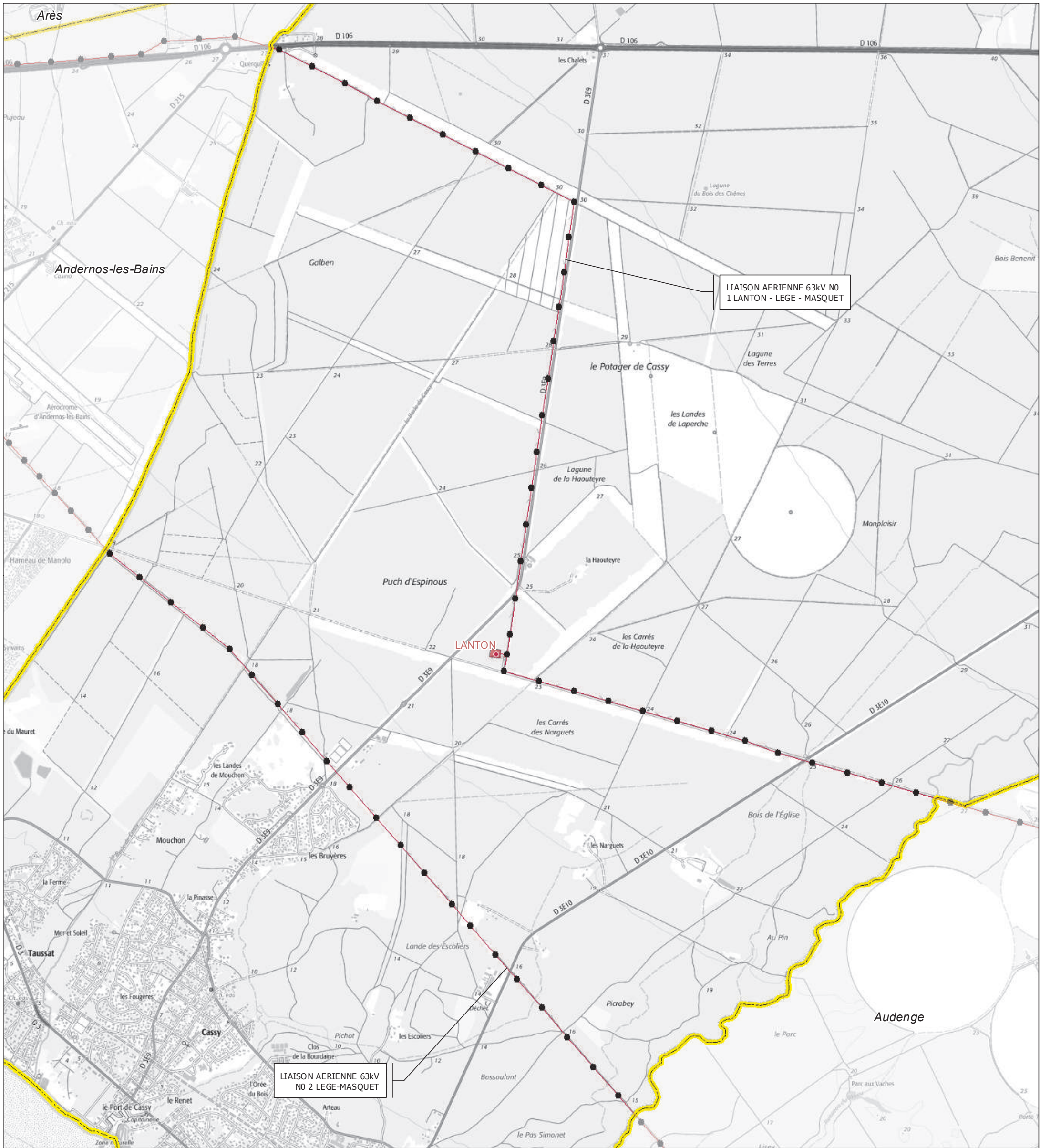
### Fond de plan

IGN® Scan Express n°b® 2016,  
ESRI® France Raster® 2016

RTE-CD&I Toulouse

Édition : 27/04/2017

Accessibilité : libre



## MINES ET CARRIÈRES

### I. - GÉNÉRALITÉS

Servitudes concernant les mines et carrières :

- servitudes de passage établies au profit des titulaires de titre minier, de permis d'exploitation de carrières ou d'autorisation de recherches de mines et de carrières ;
- servitudes d'occupation de terrains établies au profit des exploitants de mines, des explorateurs et des titulaires d'un permis exclusif de recherche.

Code minier, articles 71, 71-1 à 71-6, 72, 73 et 109.

Décret n° 70-989 du 29 octobre 1970.

Ministère de l'industrie (direction générale de l'industrie et des matières premières, service des matières premières et du sous-sol).

### II. - PROCÉDURE D'INSTITUTION

#### A. - PROCÉDURE

A l'amiable en cas d'accord des propriétaires intéressés.

Par arrêté préfectoral en cas d'échec des tentatives d'accord amiable, n'intervenant pour les servitudes d'occupation, qu'après que les propriétaires intéressés et les exploitants de la surface ont été mis à même de présenter leurs observations (art. 71-1 du code minier).

La demande adressée au préfet doit comporter notamment les indications nécessaires quant aux nom, qualités et domicile du demandeur, à l'objet et l'étendue des servitudes à établir, à la nature et à la consistance des travaux et installations projetés, à l'état des parcelles affectées avec indication du nom des propriétaires concernés. Elle doit également faire état des tentatives d'accord amiable.

Cette demande accompagnée d'un extrait du plan cadastral, comportant les zones concernées par les servitudes, est transmise par le préfet au directeur interdépartemental de l'industrie ainsi qu'aux différents maires intéressés et mise à la disposition du public.

Les propriétaires intéressés et leurs ayants-droit éventuels, l'exploitant de la surface s'il n'est pas propriétaire, disposent de quinze jours à dater de la notification qui leur est faite du dépôt de la demande, pour présenter leurs observations au préfet, lequel les transmet au directeur interdépartemental de l'industrie qui lui adresse en retour son avis motivé et ses propositions définitives. Le préfet autorise ensuite l'établissement de la servitude (décret n° 70-989 du 29 octobre 1970).

#### *Servitudes de passage*

Ces servitudes peuvent être autorisées à l'intérieur du périmètre minier et sous réserve d'une déclaration d'utilité publique des travaux projetés, à l'extérieur du dit périmètre, au bénéfice d'un titulaire de titres miniers (art. 71-2 du code minier) et dans les zones spéciales de recherche et d'exploitation de carrière définies après déclaration d'utilité publique, par décret en Conseil d'Etat, en faveur du bénéficiaire d'une autorisation de recherche de carrières ou d'un permis d'exploitation de carrières (art. 109 du code minier, décret n° 72-153 du 21 février 1972). Elles ne sont jamais autorisées dans les terrains attenants aux habitations ou clos de murs et de clôtures équivalentes, sans le consentement du propriétaire.

#### *Les servitudes d'occupation temporaire*

Ces servitudes sont autorisées dans les mêmes conditions que les servitudes de passage, elles peuvent bénéficier outre à l'exploitant d'une mine, à l'explorateur autorisé par le ministre chargé des mines et au titulaire exclusif de recherches (art. 71 du code minier).

Elles bénéficient également, dans les zones spéciales de recherche et d'exploitation de carrière, au bénéfice d'une autorisation de recherches de carrière ou d'un permis d'exploitation de carrière (art. 109 du code minier).

## B. - INDEMNISATION

L'institution des servitudes de passage et d'occupation ouvre au profit du propriétaire du sol, de ses ayants droit et notamment des exploitants de la surface, un droit à indemnisation sur la base du préjudice subi (art. 72 du code minier).

La détermination du montant de l'indemnité, à défaut d'accord amiable, se poursuit conformément aux règles relatives à l'expropriation. Le juge apprécie, pour évaluer le montant de la dite indemnité, si une acquisition de droit sur le terrain en cause a, en raison de l'époque où elle a eu lieu ou de toute autre circonstance, été faite en vue d'obtenir une indemnité plus élevée.

L'indemnisation des autres dommages causés à la propriété par les travaux de recherche et d'exploitation, reste soumise au droit commun.

Le bénéficiaire des servitudes d'occupation est tenu avant d'occuper les parcelles de terrain autorisées, soit de payer préalablement l'indemnité évaluée comme il est dit ci-dessus, soit de fournir caution (art. 71-1 du code minier).

## C. - PUBLICITÉ

Notification par le préfet, de l'arrêté d'institution des servitudes, au demandeur, au propriétaire et à ses ayants droit et s'il n'est pas propriétaire à l'exploitant de la surface (décret n° 70-989 du 29 octobre 1970).

# III. - EFFETS DE LA SERVITUDE

## A. - PRÉROGATIVES DE LA PUISSANCE PUBLIQUE

### 1° Prerogatives exercées directement par la puissance publique

#### *Servitudes de passage*

Possibilité pour le bénéficiaire, dans une bande de 5 mètres de largeur dont la limite est fixée par l'arrêté préfectoral d'institution de servitude ou l'acte déclaratif d'utilité publique :

- d'établir à demeure, à une hauteur de 4,75 mètres de hauteur au dessus du sol, des câbles, canalisations ou engins transporteurs ainsi que les pylônes et mâts nécessaires à leur soutien ;

- d'enterrer des câbles ou canalisations à une profondeur minimale de 0,50 mètre et d'établir des ouvrages de moins de 4 mètres carrés de surface, nécessaires au fonctionnement desdits câbles ou canalisations, ainsi que les bornes de délimitation ;

- de dégager à ses frais le sol de tous arbres, arbustes ou autres obstacles. Si nécessaire, l'essartage peut être effectué jusqu'à une largeur de 20 mètres en terrain forestier (art. 72-2 du code minier).

Possibilité pour le bénéficiaire et les agents de contrôle d'accéder en tout temps, dans une bande de 20 mètres dite bande large, comprenant la bande des 5 mètres dont la largeur est fixée comme indiquée ci-dessus, pour la mise en place, la surveillance, l'entretien, la réparation ou l'enlèvement des appareils susmentionnés (art. 71-2 du code minier).

Possibilité pour le bénéficiaire de faire circuler dans la bande large les engins nécessaires pour ce faire (art. 71-2 du code minier).

#### *Servitudes d'occupation*

Possibilité pour le bénéficiaire d'occuper les terrains nécessaires à l'exploitation de la mine et aux installations qui sont indispensables à celle-ci, y compris :

- les installations de secours (puits et galeries destinés à l'aérage et à l'écoulement des eaux) ;

- les ateliers de préparation, de lavage, de concentration de combustibles et minerais extraits de la mine ;

- les installations destinées au stockage et à la mise en dépôt des produits et déchets résultant des activités susmentionnées ;

- les canaux, routes, chemins de fer et tous ouvrages de surface destinés au transport des produits et déchets susvisés ou de produits destinés à la mine (art. 71 du code minier) (1).

Possibilité pour l'exploitant d'une mine d'obtenir, si l'intérêt général l'exige, tant à l'intérieur qu'à l'extérieur du périmètre minier après déclaration d'utilité publique, l'expropriation par décret en Conseil d'Etat des immeubles nécessaires aux travaux et installations mentionnées à l'article 71 du code minier (art. 73 du code minier).

## 2° Obligations de faire imposées au propriétaire

Néant.

## B. - LIMITATIONS AU DROIT D'UTILISER LE SOL

### 1° Obligations passives

Obligation pour le propriétaire de réserver le libre passage des agents chargés de la surveillance et de l'entretien des matériels ainsi que le passage des engins nécessaires à cet effet.

Obligation pour les propriétaires ou leurs ayants droit de s'abstenir de nuire au bon fonctionnement, à l'entretien, à la conservation des matériels.

Obligation pour les propriétaires de laisser le titulaire de l'autorisation d'occupation occuper les terrains autorisés par l'arrêté préfectoral.

### 2° Droits résiduels des propriétaires

Possibilité pour le propriétaire d'un fonds, frappé des servitudes de passage, de demander de procéder lui-même à l'enlèvement des obstacles existants (art. 71-3 du code minier).

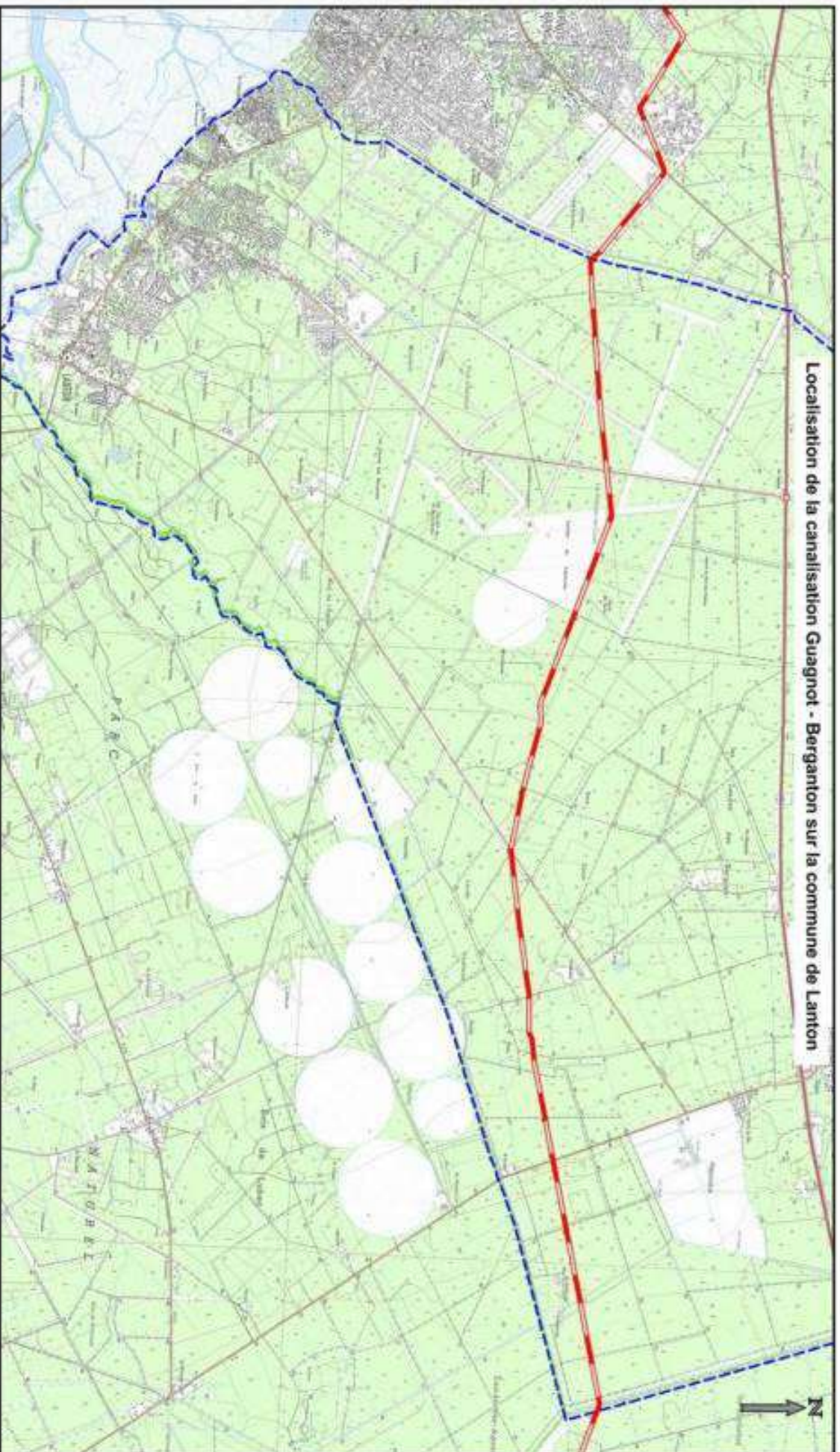
Droits pour le propriétaire d'un fonds frappé des servitudes de passage d'exiger de l'exploitant, après l'exécution des travaux, de remettre en état les terrains de cultures en rétablissant la couche arable (art. 71-2 du code minier).

Droit pour le propriétaire d'un fonds frappé des servitudes de passage de requérir l'achat ou l'expropriation du terrain, si lesdites servitudes en rendent l'utilisation normale impossible. L'acquisition portera dans ce cas sur la totalité du sol, si le propriétaire le requiert (art. 71-4 du code minier).

Droit pour le propriétaire d'un fonds, frappé des servitudes d'occupation, que celles-ci privent de la jouissance du sol pendant plus d'une année, ou lorsque après l'occupation, les terrains ne sont plus, dans leur ensemble, propres à leur utilisation normale, d'exiger du titulaire de l'autorisation l'acquisition du sol en totalité ou en partie (art. 71-1 du code minier).

(1) Cette énumération n'est pas limitative, l'administration et les tribunaux l'interprètent largement. Ainsi, ce droit d'occupation peut concerner les déblais ou les dépôts de matériaux, les orifices et galeries, les installations de pylônes, les chemins destinés au transport de déchets dès lors qu'il n'existe pas de chemin suffisant pour satisfaire aux besoins de l'exploitation, etc.

### Localisation de la canalisation Guagnot - Berganton sur la commune de Lanton



### Legende

Limites communales

Canalisation d'expédition Guagnot - Berganton

0 1 2  
Kilomètres

# **SERVITUDE Int1**

\*\*\*\*

## **SERVITUDES AU VOISINAGE DES CIMETIERES**

\*\*\*\*

### **I. - GÉNÉRALITES**

Servitudes de voisinage frappant les terrains non bâtis, sur une distance de 100 mètres (1) des nouveaux cimetières transférés

- servitude *non aedificandi*.
- servitudes relatives aux puits.

Code Général des Collectivités Territoriales , article L. 2223-5. - Servitudes.

Code de l'urbanisme, articles L. 421-1, L. 422-2, R. 421-38-19 et R. 422-8.

Code Général des Collectivités Territoriales, articles 2223-1, 2223.5 et articles R. 361-1, R. 361-2.

Circulaire n° 75-669 du ministère de l'intérieur en date du 29 décembre 1975, relative à la création et à l'agrandissement des cimetières.

Circulaire n° 78-195 du ministère de l'intérieur en date du 10 mai 1978 relative à la création, à la translation et à l'agrandissement des cimetières.

Loi n° 85-772 du 25 juillet 1985 (art. 45) modifiant l'article L. 2223-19 du code Général des Collectivités Territoriales.

Décret n° 86-272 du 24 février 1986 pris en application de l'article 45 de la loi du 25 juillet 1985 visée ci-dessus.

Circulaire du ministère de l'intérieur en date du 3 mars 1986 pour l'application de l'article 45 de la loi du 25 juillet 1985 modifiant l'article L. 2223-1 du code. Général des Collectivités Territoriales

Ministère de l'intérieur (direction générale des collectivités locales).

### **II - PROCEDURE D'INSTITUTION**

#### **A - PROCEDURE**

Les servitudes résultant du voisinage d'un cimetière (servitude *non aedificandi* et servitudes relatives aux puits) instituées par l'article L. 361-4 du code des communes s'étendent dans un rayon de 100 mètres autour du cimetière, et s'appliquent aux cimetières transférés hors des communes urbaines ou des périmètres d'agglomération (art. L. 361-1, alinéa 2, du code des communes).

Ont le caractère de communes urbaines, les communes dont la population agglomérée compte plus de 2 000 habitants et celles qui appartiennent en totalité ou en partie à une agglomération de plus de 2 000 habitants (art. R. 361-3 du code des communes). Cette définition recouvre la notion d'unités urbaines au sens de l'I.N.S.E.E. Il s'agit aussi bien des agglomérations urbaines multicommunales que de villes isolées.

Le chiffre de 2 000 habitants ne concerne que la population agglomérée, c'est-à-dire résidant à l'intérieur du périmètre d'agglomération. Il convient de définir le périmètre d'agglomération conformément aux termes utilisés par la jurisprudence (Conseil d'Etat, arrêt "Toret" du 23 décembre 1887, rec., p. 854), c'est-à-dire par les "périmètres extérieurs des constructions groupées ou des enclos qu'ils joignent immédiatement" (Voir circulaire du 3 mars 1986 sur la création et l'agrandissement des cimetières).

Dans les communes urbaines et dans les périmètres d'agglomération, la création ou l'agrandissement des cimetières à moins de 35 mètres des habitations nécessite une autorisation préfectorale (art. L. 361-1, alinéa 2, du code des communes). La servitude frappe donc la partie de l'agglomération située entre 35 et 100 mètres. Cependant, dans la pratique administrative, quand une commune a transféré son cimetière à moins de 35 mètres de l'agglomération, on admet qu'il ne serait ni équitable ni d'ailleurs vraiment utile d'appliquer avec rigueur le régime de servitude du côté des habitations déjà existantes. C'est donc seulement du côté des terrains non bâtis que l'on fait porter les servitudes (circulaire n° 78-195 du 10 mai 1978).

Lesdites servitudes s'appliquent également aux terrains voisins des cimetières établis dès l'origine hors des communes et à moins de 35 mètres de l'enceinte de la commune (circulaire n° 78-195 du 10 mai 1978, 2e partie, § A 20 b).

Aucune servitude ne frappe les fonds attenants à un cimetière situé en tout ou partie dans l'enceinte de la commune et qui n'a pas été transféré, sauf dans l'hypothèse où le cimetière a été désaffecté pour la partie située à moins de 35 mètres et s'il a été agrandi au moyen de terrains qui, eux, sont situés à la distance légale de l'agglomération (circulaire du 10 mai 1978, 2e partie, § A 20 a).

(1) La distance de 100 mètres se calcule à partir de la limite du cimetière.

## **B - INDEMNISATION**

La servitude *non aedificandi* instituée par l'article L. 361-4 du code des communes ne paraît pas devoir permettre aux propriétaires voisins des cimetières transférés d'obtenir une indemnisation (Conseil d'Etat, 1er octobre 1971, consorts Vitrin : rec., p. 574), le juge administratif imposant à ces propriétaires qu'ils apportent la preuve difficile d'un préjudice

direct, certain, grave et spécial (Conseil d'Etat, 14 mars 1986, commune de Gap-Romette contre consorts Beraud, req. 1158).

## **C - PUBLICITÉ**

Néant.

## **III. - EFFETS DE LA SERVITUDE**

### **A - PRÉROGATIVES DE LA PUISSANCE PUBLIQUE**

#### **1° Prérogatives exercées directement par la puissance publique**

Néant.

#### **2° Obligations de faire imposées au propriétaire**

Obligation pour le propriétaire, sur injonction de l'administration, de procéder à la démolition des bâtiments comportant normalement la présence de l'homme (1) ou au comblement des puits établis sans autorisation à moins de 100 mètres des nouveaux cimetières transférés hors des communes.

Obligation pour le propriétaire, après visite contradictoire d'experts et en vertu d'un arrêté préfectoral pris sur demande de la police locale, de procéder au comblement des puits (art. L. 361-4, alinéa 3, du code des communes).

### **B. - LIMITATIONS AU DROIT D'OCCUPER LE SOL**

#### **1° Obligations passives**

Interdiction sans autorisation de l'autorité administrative, d'élever aucune habitation, ni de creuser aucun puits à moins de 100 mètres des nouveaux cimetières transférés ou créés hors des communes (art. L. 361-4 du code des communes).

#### **2° Droits résiduels du propriétaire**

Possibilité pour le propriétaire d'obtenir l'autorisation de l'autorité administrative d'élever des constructions comportant normalement la présence de l'homme ou de creuser des puits à moins de 100 mètres des "nouveaux cimetières transférés hors des communes". Dans le cas de construction soumise à permis de construire, ce dernier ne peut être délivré qu'avec l'accord du maire. Cet accord est réputé donné à défaut de réponse dans un délai d'un mois suivant le dépôt de la demande de permis de construire (R. 421-38-19 du code de l'urbanisme).

(1) La servitude *non aedificandi* est interprétée strictement, ainsi ne s'applique-t-elle pas à un hangar pour automobiles (Conseil d'Etat, II mai 1938, suc., rec., p. 410).

Obligation pour le propriétaire d'obtenir l'autorisation du maire pour l'augmentation ou la restauration des bâtiments existants comportant normalement la présence de l'homme.

Si les travaux projetés sont exemptés de permis de construire mais soumis au régime

de déclaration en application de l'article L. 422-2 du code de l'urbanisme, le service instructeur consulte l'autorité mentionnée à l'article R. 421-38-19 dudit code. L'autorité ainsi consultée fait connaître son opposition ou les prescriptions qu'elle demande dans un délai d'un mois à dater de la réception de la demande d'avis par l'autorité consultée. Faute de réponse dans ce délai, elle est réputée avoir émis un avis favorable (art. R. 422-8 du code de l'urbanisme).

L'autorisation délivrée à un propriétaire de construire sur son terrain à une distance de moins de 100 mètres du cimetière, entraîne l'extinction de la servitude *non aedificandi* au profit des propriétaires successifs de ce terrain (servitude réelle qui suit le fonds en quelques mains qu'il passe).

## **LES RISQUES NATURELS MAJEURS (P.E.R. / P.P.R.)**

### **I - Généralités**

**Servitudes résultant des plans d'exposition aux risques naturels prévisibles institués en vue, d'une part, de localiser, caractériser et prévoir les effets des risques naturels existants dans le souci notamment d'informer et de sensibiliser le public, et d'autre part de définir les mesures et techniques de prévention nécessaires.**

**L'article 1 de la loi n° 95-101 du 2 février 1995, relative au renforcement de la protection de l'environnement, codifié à l'article L.562-1 du code de l'environnement, a créé les plans de prévention des risques naturels prévisibles (P.P.R.N.P.).**

Les P.P.R. sont régis par les articles L.562-1 et suivants du code de l'environnement et le **décret n° 95-1089 du 5 octobre 1995** relatif aux plans de prévention des risques naturels prévisibles.

**La loi du 30 juillet 2003 (n° 2003-699)** relative à la prévention des risques technologiques et naturels et à la réparation des dommages vient compléter le dispositif.

### **II - Régime juridique**

**article L.562-1 du code de l'environnement**

I - L'Etat élabore et met en application des plans de prévention des risques naturels prévisibles tels que les inondations, les mouvements de terrain, les avalanches, les incendies de forêt, les séismes, les éruptions volcaniques, les tempêtes ou les cyclones.

II - Ces plans ont pour objet, en tant que de besoin :

1. De délimiter les zones exposées aux risques, dites « zones de danger », en tenant compte de la nature et de l'intensité du risque encouru, d'y interdire tout type de construction, d'ouvrage, d'aménagement ou d'exploitation agricole, forestière, artisanale, commerciale ou industrielle ou, dans les cas où des constructions, ouvrages, aménagements ou exploitations agricoles, forestières, artisanales, commerciales ou industrielles pourraient y être autorisés, prescrire les conditions dans lesquelles ils doivent être réalisés, utilisés ou exploités.

2. De délimiter les zones, dites « zones de précaution », qui ne sont pas directement exposées aux risques mais où des constructions, des ouvrages, des aménagements ou des exploitations agricoles, forestières, artisanales, commerciales ou industrielles pourraient aggraver des risques ou en provoquer.
3. De définir les mesures de prévention, de protection et de sauvegarde qui doivent être prises, dans les zones mentionnées au 1° et au 2°, par les collectivités publiques dans le cadre de leurs compétences, ainsi que celles qui peuvent incomber aux particuliers.
4. De définir, dans les zones mentionnées au 1° et au 2°, les mesures relatives à l'aménagement, l'utilisation ou l'exploitation des constructions, des ouvrages, des espaces mis en culture ou plantés existants à la date de l'approbation du plan qui doivent être prises par les propriétaires, exploitants ou utilisateurs.

### **III - Procédure d'institution**

#### **1 - Prescription**

L'établissement des plans de prévention des risques naturels prévisibles mentionnés aux articles L.562-1 à L.562-7 du code de l'environnement est prescrit par arrêté du préfet. Lorsque le périmètre mis à l'étude s'étend sur plusieurs départements, l'arrêté est pris conjointement par les préfets de ces départements et précise celui des préfets qui est chargé de conduire la procédure.

L'arrêté prescrivant l'établissement d'un plan de prévention des risques naturels prévisibles détermine le périmètre mis à l'étude et la nature des risques pris en compte ; il désigne le service déconcentré de l'Etat qui sera chargé d'instruire le projet.

Cet arrêté définit également les modalités de la concertation relative à l'élaboration du projet.

L'arrêté est notifié aux maires des communes ainsi qu'aux présidents des collectivités territoriales et des établissements publics de coopération intercommunale compétents pour l'élaboration des documents d'urbanisme dont le territoire est inclus en tout ou partie dans le périmètre du projet de plan. Cet arrêté est en outre affiché pendant un mois dans les mairies de ces communes et aux sièges de ces établissements publics et publié au recueil des actes administratifs de l'Etat dans le département. Mention de cet affichage est insérée dans un journal diffusé dans le département.

#### **2 - Elaboration du projet et concertation**

Le préfet définit les modalités de la concertation relative à l'élaboration du projet de plan de prévention des risques naturels prévisibles.

Le préfet élabore le projet de P.P.R. en association avec les collectivités territoriales et les EPCI concernés.

### **3 - Avis à recueillir**

Le projet de plan de prévention des risques naturels prévisibles est soumis à l'avis des conseils municipaux des communes et des organes délibérants des établissements publics de coopération intercommunale compétents pour l'élaboration des documents d'urbanisme dont le territoire est couvert en tout ou partie par le plan.

Si le projet de plan contient des mesures de prévention des incendies de forêt ou de leurs effets et des mesures de prévention, de protection et de sauvegarde relevant de la compétence des départements et des régions, ces dispositions sont soumises à l'avis des organes délibérants de ces collectivités territoriales. Les services départementaux d'incendie et de secours intéressés sont consultés sur les mesures de prévention des incendies de forêt ou de leurs effets.

Si le projet de plan concerne des terrains agricoles ou forestiers, les dispositions relatives à ces terrains sont soumises à l'avis de la chambre d'agriculture et du centre régional de la propriété forestière.

Tout avis demandé en application des trois alinéas ci-dessus qui n'est pas rendu dans un délai de deux mois à compter de la réception de la demande est réputé favorable.

Lorsqu'un projet de plan de prévention des risques naturels prévisibles contient certaines des dispositions mentionnées au 1° et au 2° du II de l'article L.562-1 et que l'urgence le justifie, le préfet peut, après consultation des maires concernés, les rendre immédiatement opposables à toute personne publique ou privée par une décision rendue publique.

Ces dispositions cessent d'être opposables si elles ne sont pas reprises dans le plan approuvé ou si le plan n'est pas approuvé dans un délai de trois ans.

### **4 - Enquête publique**

Le projet de plan est soumis par le préfet à une enquête publique dans les formes prévues par les articles 6 à 21 du décret n° 85-453 du 23 avril 1985 pris pour l'application de la loi n° 83-630 du 12 juillet 1983 relative à la démocratisation des enquêtes publiques et à la protection de l'environnement, sous réserve des dispositions des deux alinéas qui suivent.

Les avis recueillis en application des trois premiers alinéas du présent article sont consignés ou annexés aux registres d'enquête dans les conditions prévues par l'article 15 du décret du 23 avril 1985 précité.

Les maires des communes sur le territoire desquelles le plan doit s'appliquer sont entendus par le commissaire enquêteur ou par la commission d'enquête une fois consigné ou annexé aux registres d'enquête l'avis des conseils municipaux.

## **5 - Approbation**

A l'issue de ces consultations, le plan, éventuellement modifié, est approuvé par arrêté préfectoral. Cet arrêté fait l'objet d'une mention au recueil des actes administratifs de l'Etat dans le département, ainsi que dans un journal diffusé dans le département. Une copie de l'arrêté est affichée pendant un mois au moins dans chaque mairie et au siège de chaque établissement public de coopération intercommunale compétent pour l'élaboration des documents d'urbanisme sur le territoire desquels le plan est applicable.

Le plan approuvé est tenu à la disposition du public dans ces mairies et aux sièges de ces établissements publics de coopération intercommunale, ainsi qu'en préfecture. Cette mesure de publicité fait l'objet d'une mention avec les publications et l'affichage prévus à l'alinéa précédent.

## **6 - Annexion du P.P.R. au Plan Local d'Urbanisme**

Le P.P.R. approuvé vaut servitude d'utilité publique. Il doit être annexé au PLU, conformément à l'article L.126-1 du code de l'urbanisme. A défaut, les servitudes contenues dans le P.P.R. ne seront pas opposables aux demandes d'autorisation d'occupation des sols. Si le P.P.R. n'est pas annexé au PLU par le maire ou le représentant de l'établissement public compétent, le préfet est tenu de mettre ceux-ci en demeure de régulariser et de procéder à cette annexion dans les 3 mois. Si la formalité n'est pas effectuée dans le délai, le préfet y procède d'office.

## **7 - Contenu du dossier**

Le projet de plan comprend :

1. Une note de présentation indiquant le secteur géographique concerné, la nature des phénomènes naturels pris en compte et leurs conséquences possibles compte tenu de l'état des connaissances.
2. Un ou plusieurs documents graphiques délimitant les zones mentionnées aux 1° et 2° de l'article L.562-1 du code de l'environnement.
3. Un règlement précisant en tant que de besoin :
  - les mesures d'interdiction et les prescriptions applicables dans chacune de ces zones en vertu du 1° et du 2° de l'article L.562-1 du code de l'environnement
  - les mesures de prévention, de protection et de sauvegarde mentionnées au 3° de l'article L.562-1 du code de l'environnement et les mesures relatives à l'aménagement, l'utilisation ou l'exploitation des constructions, des ouvrages, des espaces mis en culture ou plantés existants à la date de l'approbation du plan, mentionnées au 4° du même article. Le règlement mentionne, le cas échéant, celes de ces mesures dont la mise en œuvre est obligatoire et de délai fixé pour leur mise en œuvre

### **III - Effets de la servitude**

#### **A - Limitations au droit d'utiliser le sol**

1. Dans les « zones de danger », interdiction de tout type de construction, d'ouvrage, d'aménagement ou d'exploitation agricole, forestière, artisanale, commerciale ou industrielle ou, dans le cas où des constructions, ouvrages, aménagements ou exploitations agricoles, forestières, artisanales, commerciales ou industrielles pourraient y être autorisés, prescription des conditions dans lesquelles ils doivent être réalisés, utilisés ou exploités.
2. Dans les « zones de précaution », qui n sont pas directement exposées aux risques, mais où des constructions, des ouvrages, des aménagements ou des exploitations agricoles, forestières, artisanales, commerciales ou industrielles pourraient aggraver des risques ou en provoquer de nouveaux, instauration de mesures d'interdiction ou des prescriptions telles que prévues au 1°.
3. Définition de mesures de prévention, de protection et de sauvegarde qui doivent être prises, dans les zones mentionnées au 1° et au 2°, par les collectivités publiques dans le cadre de leurs compétences, ainsi que celles qui peuvent incomber aux particuliers.
4. Définition dans les zones mentionnées au 1° et au 2°, des mesures relatives à l'aménagement, l'utilisation ou l'exploitation des constructions, des ouvrages, des espaces mis en culture ou plantés existants à la date de l'approbation du plan qui doivent être prises par les propriétaires, exploitants ou utilisateurs.

La réalisation des mesures prévues aux 3° et 4° du II peut être rendue obligatoire en fonction de la nature et de l'intensité du risque dans un délai de cinq ans, pouvant être réduit en cas d'urgence. A défaut de mise en conformité dans le délai prescrit, le préfet peut, après mise en demeure non suivie d'effet, ordonner la réalisation de ces mesures aux frais du propriétaire, de l'exploitant ou de l'utilisateur.

Les mesures de prévention prévues aux 3° et 4° du II, concernant les terrains boisés, lorsqu'elles imposent des règles de gestion et d'exploitation forestière ou la réalisation de travaux de prévention concernant les espaces boisés mis à la charge des propriétaires et exploitants forestiers, publics ou privés, sont prises conformément aux dispositions du titre II du livre III et du livre IV du code forestier.

Les travaux de prévention imposés en application du 4° à des biens construits ou aménagés conformément aux dispositions du code de l'urbanisme avant l'approbation du plan et mis à la charge des propriétaires, exploitants ou utilisateurs ne peuvent porter que sur des aménagements limités.

## **B - Sanctions applicables en cas d'infraction aux dispositions du P.P.R.**

I - Le fait de construire ou d'aménager un terrain dans une zone interdite par un plan de prévention des risques naturels prévisibles approuvé ou de ne pas respecter les conditions de réalisation, d'utilisation ou d'exploitation prescrites par ce plan, est puni des peines prévues à l'article L.480-4 du code de l'urbanisme.

II - Les dispositions des articles L.460-1, L.480-1, L.480-2, L.480-3, L.480-5 à L.480-9, L.480-12 et L.480-14 du code de l'urbanisme sont également applicables aux infractions visées au I du présent article, sous la seule réserve des conditions suivantes :

1. Les infractions sont constatées, en outre, par les fonctionnaires et agents commissionnés à cet effet par l'autorité administrative compétente et assermentés.
2. Pour l'application de l'article L.480-5 du code de l'urbanisme, le tribunal statue au vu des observations écrites et après audition du maire ou du fonctionnaire compétent, même en l'absence d'avis de ces derniers, soit sur la mise en conformité des lieux ou des ouvrages avec les dispositions du plan, soit sur leur rétablissement dans l'état antérieur.
3. Le droit de visite prévu à l'article L.460-1 du code de l'urbanisme est ouvert aux représentants de l'autorité administrative compétente.
4. Le tribunal de grande instance peut également être saisi en application de l'article L.480-14 du code de l'urbanisme par le préfet.

## **SERVITUDE PT2**

\*\*\*\*

# **SERVITUDE RELATIVE AUX TRANSMISSIONS RADIOELECTRIQUES CONCERNANT LA PROTECTION CONTRE LES OBSTACLES DES CENTRES D'EMISSION ET DE RECEPTION EXPLOITES PAR L'ETAT**

\*\*\*\*

## **I. - GÉNÉRALITÉS**

Servitudes relatives aux transmissions radioélectriques concernant la protection contre les obstacles des centres d'émission et de réception exploités par l'Etat.

Code des postes et télécommunications, articles L. 54 à L. 56, R. 21 à R. 26 et R. 39.

Premier ministre.

Ministère de l'Economie, des Finances et de l'Industrie.

Ministère de l'Equipeement, du Transport et du Logement.

Ministère de la défense.

Ministère de l'intérieur.

Ministère chargé des transports (direction générale de l'aviation civile [services des bases aériennes], direction de la météorologie nationale, direction générale de la marine marchande, direction des ports et de la navigation maritimes, services des phares et balises).

## **II. - PROCÉDURE D'INSTITUTION**

### **A. - PROCÉDURE**

Servitudes instituées par un décret particulier à chaque centre, soumis au contreseing du ministre dont les services exploitent le centre et du Ministre chargé de l'Equipeement. Ce décret auquel est joint le plan des servitudes intervient après consultation des administrations concernées, enquête publique dans les communes intéressées et transmission de l'ensemble de dossier d'enquête à l'Agence Nationale des Fréquence. L'accord préalable du ministre chargé de l'industrie et du ministre chargé de l'agriculture et de la foret est requis dans tous les cas. Si l'accord entre les ministres n'intervient pas, il est

statué par décret en Conseil d'Etat (art. 25 du code des postes et des télécommunications).

Les servitudes instituées par décret sont modifiées selon la procédure déterminée ci-dessus lorsque la modification projetée entraîne un changement d'assiette de la servitude ou son aggravation. Elles sont réduites ou supprimées par décret sans qu'il y ait lieu de procéder à l'enquête (art. R. 25 du code des postes et des télécommunications).

Le plan des servitudes détermine, autour des centres d'émission et de réception dont les limites sont définies conformément au deuxième alinéa de l'article R. 22 du code des postes et télécommunications ou entre des centres assurant une liaison radioélectrique sur ondes de fréquence supérieure à 30 MHz, différentes zones possibles de servitudes.

***a) Autour des centres émetteurs et récepteurs et autour des stations de radiorepérage et de radionavigation, d'émission et de réception***

*(Art. R. 21 et R. 22 du code des postes et des télécommunications)*

**Zone primaire de dégagement**

Distance maximale de 200 mètres (à partir des limites du centre), pour les différents centres à l'exclusion des installations radiogoniométriques ou de sécurité aéronautique pour lesquelles la distance maximale peut être portée à 400 mètres.

**Zone secondaire de dégagement**

D'une couverture de quelques degrés à 3600 autour des stations de radiorepérage et de radionavigation et sur une distance maximale de 5 000 mètres entre les limites du centre et le périmètre du secteur.

Distance maximale de 2000m (à partir des limites du centre) pour les autres centres.

***b) Entre deux centres assurant une liaison radioélectrique par ondes de fréquence supérieure à 30 MHz***

*(Art. R. 23 du code des postes et des télécommunications)*

**Zone spéciale de dégagement**

D'une largeur approximative de 500 mètres compte tenu de la largeur du faisceau hertzien proprement dit estimée dans la plupart des cas à 400 mètres et de deux zones latérales de **50 mètres**.

**B. - INDEMNISATION**

Possible Si le rétablissement des liaisons cause aux propriétés et aux ouvrages un dommage direct matériel et actuel (art. L. 56 du code des postes et des télécommunications). La demande d'indemnité doit être faite dans le délai d'un an du jour de la notification des mesures imposées. A défaut d'accord amiable, les contestations relatives à cette indemnité sont de la compétence du tribunal administratif (art. L. 56 du code des postes et des télécommunications) (1).

## **C. - PUBLICITÉ**

Publication des décrets au ***Journal officiel*** de la République française.

Publication au fichier du ministère des postes, des télécommunications et de l'espace (instruction du 21 juin 1961, n° 40) qui alimente le fichier mis à la disposition des préfets, des directeurs départementaux de l'équipement, des directeurs interdépartementaux de l'industrie.

Notification par les maires aux intéressés des mesures qui leur sont imposées.

## **III. - EFFETS DE LA SERVITUDE**

### **A. - PRÉROGATIVES DE LA PUISSANCE PUBLIQUE**

#### **1° Prérogatives exercées directement par la puissance publique**

Droit pour l'administration de procéder à l'expropriation des immeubles par nature pour lesquels aucun accord amiable n'est intervenu quant à leur modification ou à leur suppression, et ce dans toutes les zones et le secteur de dégagement.

#### **2° Obligations de faire imposées au propriétaire**

##### ***Au cours de l'enquête publique***

Les propriétaires sont tenus, dans les communes désignées par arrêté du préfet, de laisser pénétrer les agents de l'administration chargés de la préparation du dossier d'enquête dans les propriétés non closes de murs ou de clôtures équivalentes (art. R. 25 du code des postes et des télécommunications).

##### ***Dans les zones et dans le secteur de dégagement***

Obligation pour les propriétaires, dans toutes les zones et dans le secteur de dégagement, de procéder Si nécessaire à la modification ou à la suppression des bâtiments constituant des immeubles par nature, aux termes des articles 518 et 519 du code civil.

Obligation pour les propriétaires, dans la zone primaire de dégagement, de procéder Si nécessaire à la suppression des excavations artificielles, des ouvrages métalliques fixes ou mobiles, des étendues d'eau ou de liquide de toute nature.

### **B. - LIMITATIONS AU DROIT D'UTILISER LE SOL**

#### **1° Obligations passives**

Interdiction, dans la zone primaire, de créer des excavations artificielles (pour les stations de sécurité aéronautique), de créer tout ouvrage métallique fixe ou mobile, des étendues d'eau ou de liquide de toute nature ayant pour résultat de perturber le fonctionnement du centre (pour les stations de sécurité aéronautique et les centres radiogoniométriques).

Limitation, dans les zones primaires et secondaires et dans les secteurs de dégagement, de la hauteur des obstacles. En général le décret propre à chaque centre renvoie aux cotes fixées par le plan qui lui est annexé.

Interdiction, dans la zone spéciale de dégagement, de créer des constructions ou des obstacles au-dessus d'une ligne droite située à 10 mètres au-dessous de celle joignant les aériens d'émission ou de réception sans, cependant, que la limitation de hauteur imposée puisse être inférieure à 25 mètres (art. R. 23 du code des postes et des télécommunications).

## **2° Droits résiduels du propriétaire**

Droit pour les propriétaires de créer, dans toutes les zones de servitudes et dans les secteurs de dégagement, des obstacles fixes ou mobiles dépassant la cote fixée par le décret des servitudes, à condition d'en avoir obtenu l'autorisation du ministre qui exploite ou contrôle le centre.

Droit pour les propriétaires dont les immeubles soumis à l'obligation de modification des installations préexistantes ont été expropriés à défaut d'accord amiable de faire état d'un droit de préemption, Si l'administration procède à la revente de ces immeubles aménagés (art. L. 55 du code des postes et des télécommunications).

(1)N'ouvre pas droit à indemnité l'institution d'une servitude de protection des télécommunications radioélectriques entraînant l'inconstructibilité d'un terrain (Conseil d'Etat, 17 octobre 1980, époux Pascal C.J.E.G. 1980, p. 161).

## **SERVITUDE PT3**

\*\*\*\*

### **SERVITUDES RELATIVES AUX COMMUNICATIONS TELEPHONIQUES ET TELEGRAPHIQUES**

\*\*\*\*

#### **I - GENERALITES**

Servitudes relatives aux communications téléphoniques et télégraphiques concernant l'établissement et le fonctionnement des lignes et des installations de télécommunication (lignes et installations téléphoniques et télégraphiques).

Code des postes et télécommunications, articles L. 45-1 à L. 53 et R 20-55 à R 20-62.

Ministère de l'économie, des finances et de l'industrie.

Ministère de la défense.

#### **II. - PROCEDURE D'INSTITUTION**

##### **A. - PROCÉDURE**

Articles R 20-55 à R 20-62 du code des Postes et Télécommunications (décret n° 97-683 du 30 mai 1997 relatif aux servitudes).

**Article R 20-55** : Lorsqu'il demande l'institution de la servitude prévue à l'article 45-1, l'opérateur autorisé en vertu de l'article L 33-1 adresse au maire de la commune dans laquelle est située la propriété sur laquelle il envisage d'établir l'ouvrage, en autant d'exemplaires qu'il y a de propriétaires ou, en cas de copropriété, de syndic concerné plus trois, un dossier indiquant :

1° La localisation cadastrale de l'immeuble, du groupe d'immeubles ou de la propriété non bâtie, accompagnée de la liste des propriétaires concernés ;

2° Les motifs qui justifient le recours à la servitude ;

3° L'emplacement des installations, à l'aide notamment d'un schéma. Une notice précise les raisons pour lesquelles, en vue de respecter la qualité esthétique des lieux et d'éviter d'éventuelles conséquences dommageables pour la propriété, ces modalités ont été retenues ; elle précise éventuellement si l'utilisation d'installations existantes est souhaitée ou, à défaut, les raisons pour lesquelles il a été jugé préférable de ne pas utiliser ou emprunter les infrastructures existantes. Un échéancier prévisionnel de réalisation indique

la date de commencement des travaux et leur durée prévisible.

**ARTICLE R 20-56** : Le maire notifie dans un délai d'un mois au propriétaire ou, en cas de copropriété, au syndic identifié, en tant que de besoin, dans les conditions prévues par l'article R 11-19 du code de l'expropriation pour cause d'utilité publique, ou à toute personne habilitée à recevoir la notification au nom des propriétaires, le nom ou la raison sociale de l'opérateur qui sollicite le bénéfice de la servitude. Cette notification est accompagnée du dossier constitué par le demandeur de la servitude prévu à l'article R 20-55.

**ARTICLE R 20-57** : Dans le mois à compter de la réception de la demande, le maire invite, le cas échéant, le demandeur à se rapprocher du propriétaire d'installations existantes, auquel il notifie cette invitation simultanément. En cas d'échec des négociations de partage des installations constaté par une partie, l'opérateur peut confirmer au maire sa demande initiale dans un délai maximal de trois mois, le cas échéant prolongé jusqu'à la décision de l'autorité de régulation des télécommunications si cette dernière est saisie, à compter de l'invitation à partager les installations prévues, en précisant les raisons pour lesquelles il n'a pas été possible d'utiliser les installations existantes.

**ARTICLE R 20-58** : Dans le mois suivant l'expiration du délai mentionné au deuxième alinéa de l'article L. 48 du code des postes et télécommunications, qui ne peut être supérieur à quatre mois, et au vu des observations qui ont été présentées, le maire agissant au nom de l'Etat institue la servitude. Cet arrêté spécifie les opérations que comportent la réalisation et l'exploitation des installations et mentionne les motifs qui justifient l'institution de la servitude et le choix de l'emplacement. Aux frais du pétitionnaire, l'arrêté du maire est notifié au propriétaire ou, en cas de copropriété, au syndic et affiché à la mairie.

**ARTICLE R 20-59** : Les travaux ne peuvent commencer qu'après que l'arrêté du maire a été notifié et publié dans les conditions prévues à l'article précédent.

**ARTICLE R 20-60** : L'identité des agents mandatés par l'opérateur autorisé ou par une société mandatée par celui-ci pour l'exécution des travaux et la date de commencement des travaux sont indiqués sur une liste portée à la connaissance du propriétaire ou de son mandataire ou, en cas de copropriété, du syndic par le bénéficiaire de la servitude huit jours au moins avant la date prévue de la première intervention. Elle est établie par le bénéficiaire de la servitude et transmise au propriétaire. Toute modification de la liste des agents mandatés est notifiée par le bénéficiaire de la servitude au propriétaire ou à son mandataire ou, en cas de copropriété, au syndic. Les agents des opérateurs autorisés doivent être munis d'une attestation signée par le bénéficiaire de la servitude et de l'entreprise à laquelle appartient cet agent pour accéder à l'immeuble, au lotissement ou à la propriété non bâtie.

**ARTICLE R 20-61** : L'arrêté instituant la servitude est périmé de plein droit si l'exécution des travaux n'a pas commencé dans les douze mois suivant sa publication.

**ARTICLE R 20-62** : Le schéma des installations après la réalisation des travaux est adressé par le bénéficiaire de la servitude au propriétaire ou à son mandataire ou, en cas de copropriété, au syndicat représenté par le syndic.

Arrêté périmé de plein droit dans les six mois de sa date ou les trois mois de sa notification, s'il n'est pas suivi dans ces délais d'un commencement d'exécution (art. L. 53 dudit code).

## **B. - INDEMNISATION**

Le bénéficiaire de la servitude est responsable de tous les dommages qui trouvent leur origine dans les équipements du réseau. Il est tenu d'indemniser l'ensemble des préjudices directs et certains causés tant par les travaux d'installation et d'entretien que par l'existence ou le fonctionnement des ouvrages. A défaut d'accord amiable, l'indemnité est fixée par la juridiction de l'expropriation saisie par la partie la plus diligente (article L 48 alinéa 6 du code des Postes et Télécommunications).

## **C. - PUBLICITÉ**

Articles R 20-55 à R 20-59 du code des Postes et Télécommunications).

# **III - EFFETS DE LA SERVITUDE**

## **A. - PRÉROGATIVES DE LA PUISSANCE PUBLIQUE**

### **1° Prérogatives exercées directement par la puissance publique**

Les opérateurs titulaires de l'autorisation prévue à l'article L 33.1 du code des Postes et Télécommunications bénéficient de servitudes instituées par l'article L 45.1 du même code permettant l'installation et l'exploitation des équipements du réseau d'une part dans les parties... (article L 48 alinéa 1 du code des Postes et Télécommunications).

### **2° Obligations de faire imposées au propriétaire**

Néant.

## **B. - LIMITATIONS AU DROIT D'UTILISER LE SOL**

### **1° Obligations passives**

Pour l'étude, la réalisation et l'exploitation des installations, l'introduction des agents des exploitants autorisés doit être accordée par le propriétaire. A défaut d'accord amiable, le président du tribunal de Grande Instance doit l'autoriser (article L 48, alinéa 5 du code des Postes et Télécommunications).

### **2° Droits résiduels du propriétaire**

Droit pour le propriétaire d'entreprendre des travaux de démolition, réparation, surélévation ou clôture sous condition de prévenir le bénéficiaire de la servitude trois mois avant le début des travaux (art. L. 48 alinéa 4 du code des postes et des télécommunications).

Droit pour le propriétaire, à défaut d'accord amiable avec l'administration, de demander le recours à l'expropriation, si l'exécution des travaux entraîne une dépossession définitive.

# T4

## Servitudes aéronautiques de balisage (aérodromes civils et militaires)

### I - REFERENCE AUX TEXTES OFFICIELS

Code de l'Aviation Civile, livre II, titre IV, chapitres I à V inclus et notamment les articles R.243-1 à R.243-3 inclus, les articles L.281-1 à L.281-4.

Arrêté du 31 décembre 1984 fixant les spécifications techniques destinées à servir de base à l'établissement des servitudes aéronautiques à l'exclusion des servitudes radioélectriques.

Arrêté du 22 février 1967 relatif à l'établissement d'antennes réceptrices de radiodiffusion et de télévision au sommet de constructions situées sous les surfaces de dégagement des aérodromes.

### II - AERODROME CONCERNE

Aérodrome de Beaune - Challanges

### III - DEFINITION DE LA SERVITUDE

**Au droit des surfaces de dégagement**, le balisage de jour et de nuit des objets peut être nécessaire.

**Au droit des surfaces de dégagement**, le balisage de jour des objets peut être nécessaire.

#### a) balisage diurne

Seuls sont à baliser les obstacles minces tels que les pylônes, les cheminées, lorsqu'ils dépassent une surface parallèle à la surface de dégagement et située à 10 m verticalement au-dessous de cette dernière.

#### b) Balisage nocturne

Aucune différence n'est faite entre obstacles minces et obstacles massifs. Seront balisés en principe tous les obstacles dépassant une surface parallèle à la surface de dégagement et située à 10 m verticalement au-dessous de cette dernière.

#### c) Obstacles filiformes à baliser

Sont à baliser de jour et de nuit, les obstacles filiformes tels que lignes électriques, câbles de toute nature, etc... dépassant une surface parallèle à la surface de dégagement et située à une distance verticale de 20 m au-dessous de celle-ci.

#### d) Antennes réceptrices à baliser

Les antennes réceptrices de radiodiffusion et de télévision installées au sommet des constructions situées sous les surfaces de dégagement des aérodromes sont assujetties aux règles de balisage des obstacles massifs, à condition que simultanément :

- la hauteur de l'antenne au-dessus de la couverture de la construction ne dépasse pas 4 m,
- le mât support de l'antenne ne soit pas haubané,
- le coefficient de sécurité des divers éléments de l'installation de l'antenne soit au plus égal à 4 (normes de l'union technique de l'électricité n° C 90-120 du 17 mai 1961 et son additif n° 1 d'avril 1964).

Dans le cas contraire, les antennes seront considérées comme des obstacles minces pour l'application des règles de balisage.

## **IV - EFFETS DE LA SERVITUDE**

### ***A - Prérogatives de la puissance publique***

1° Prérogatives exercées directement par la puissance publique (article D 243-2 du Code de l'Aviation Civile)

Droit pour l'administration ou la personne chargée du balisage d'établir à demeure des supports et ancrages pour dispositifs de balisage et conducteurs aériens d'électricité, soit à l'extérieur des murs ou façades des bâtiments, soit sur les toits et terrasses, à la condition qu'on puisse y accéder par l'extérieur et sous réserve de l'observation des prescriptions réglementaires concernant la sécurité des personnes et bâtiments.

Droit pour l'administration ou la personne chargée du balisage de faire passer sous la même réserve les conducteurs d'électricité au-dessus des propriétés privées.

Droit pour l'administration ou la personne chargée du balisage d'établir à demeure des canalisations souterraines ou des supports pour conducteurs aériens d'électricité ou dispositifs de balisage sur des terrains privés, même s'ils sont fermés de murs ou autres clôtures équivalentes.

Droit pour l'administration ou la personne chargée du balisage de couper les arbres et branches d'arbres qui, se trouvant à proximité de l'emplacement des conducteurs aériens ou des dispositifs de balisage, gênent leur pose ou leur fonctionnement ou pourraient par leur mouvement ou leur chute, occasionner des courts-circuits ou des avaries aux installations.

Toutefois, il ne peut être abattu d'arbres fruitiers, d'ornement ou de haute futaie avant qu'un accord amiable ne soit établi sur leur valeur ou qu'à défaut il ait été procédé à une constatation contradictoire destinée à fournir l'évaluation des dommages.

Droit pour l'administration ou la personne chargée du balisage, d'effectuer sur les murs extérieurs et les toitures des bâtiments, les travaux de signalisation appropriés.

## 2° Obligations de faire imposées au propriétaire (article R.243-1 du Code de l'Aviation Civile)

Obligation de pourvoir, sur prescriptions du Ministre intéressé, certains obstacles ainsi que certains emplacements des dispositifs visuels ou radioélectriques destinés à signaler leur présence aux navigateurs aériens ou à en permettre l'identification.

Obligation, sur prescription du Ministre intéressé, de procéder à la suppression ou à la modification de tout dispositif de balisage visuel autre qu'un dispositif maritime ou de signalisation ferroviaire ou routière de nature à créer une confusion avec les aides visuelles à la navigation aérienne.

## ***B - Limitation au droit d'utiliser le sol (article D 243-2 du Code de l'Aviation Civile)***

### Droits résiduels du propriétaire

Possibilité pour le propriétaire de se clore, de démolir, réparer ou surélever, à condition de ne pas entraver l'exercice des servitudes de balisage et notamment du droit de passage.

Toutefois, le propriétaire doit en cas de demande de permis de construire, et avant d'entreprendre tous travaux de démolition, réparation, surélévation ou clôture, prévenir deux mois à l'avance, l'Ingénieur en Chef du Service des Bases Aériennes compétent, par lettre recommandée avec avis de réception.

## **V - SERVICE RESPONSABLE DE LA SERVITUDE**

Direction Départementale des territoires  
Subdivision des Bases Aériennes  
57 rue de Mulhouse  
BP 53317  
21033 DIJON Cedex

Direction Départementale de l'Équipement de la Haute-Saône  
Subdivision des Bases Aériennes  
70301 LUXEUIL AIR  
Tél. : 03.84.40.08.23



# **SERVITUDE T5**

\*\*\*\*

## **SERVITUDE AERONAUTIQUE DE DEGAGEMENT (AERODROMES CIVILS ET MILITAIRES)**

\*\*\*\*

### **I - GENERALITES**

Servitudes aéronautiques instituées pour la protection de la circulation aérienne, servitude de dégagement.

Code de l'aviation civile, 1<sup>er</sup> partie, articles L.281-1 à L.281-4 (dispositions pénales), 2<sup>ème</sup> partie, livre II, titre IV, chapitre 1<sup>er</sup>, articles R.241-1 à R.241-3, chapitre II, articles R.242-1 à R.242-3 et 3<sup>ème</sup> partie livre II, titre IV, chapitre II, articles D.242-1 à 242-14.

Arrêté du 31 décembre 1984 fixant les spécifications techniques destinées à servir de base à l'établissement des servitudes aéronautiques, à l'exclusion des servitudes radio électriques.

Ministère de la défense (direction de l'administration générale, sous-direction du domaine et de l'environnement).

Ministère chargé des transports (direction générale de l'aviation civile, direction de la météorologie nationale).

### **II - PROCEDURE D'INSTITUTION**

#### **A - PROCEDURE**

Décret en Conseil d'Etat particulier à chaque aéroport portant approbation du plan de dégagement établi par l'administration intéressée après étude effectuée sur place, discuté en conférence interservices puis soumis à enquête publique ainsi que documents annexes (notice explicative, liste des obstacles, etc...). L'ensemble du dossier est, préalablement à l'approbation, transmis obligatoirement pour avis à la commission centrale des servitudes aéronautiques.

Si les conclusions du rapport d'enquête, les avis des services et des collectivités publiques intéressées sont favorables, l'approbation est faite par arrêté ministériel.

En cas d'urgence, application possible des mesures provisoires de sauvegarde prises par arrêté ministériel (aviation civile ou défense), après enquête publique et avis favorable de la commission centrale des servitudes aéronautiques. Cet arrêté est valable

deux ans si les dispositions transitoires non pas été reprises dans un plan de dégagement approuvé (art. R242-2 du code de l'aviation civile).

Un tel plan est applicable :

1. Aux aérodromes suivants (art. R241-2 du code de l'aviation civile) :

- aérodromes destinés à la circulation aérienne publique ou créés par l'état.
- certains aérodromes non destinés à la circulation aérienne publique et créés par une personne physique ou morale autre que l'état ;
- aérodromes situés en territoire étranger pour lesquels des zones de dégagement doivent être établies sur le territoire français.

2. Aux installations d'aide à la navigation aérienne (télécommunications aéronautiques, météorologie).

3. A certains endroits correspondant à des points de passage préférentiel pour la navigation aérienne.

## **B - INDEMNISATION**

L'article R. 242-3 du code de l'aviation civile rend applicable aux servitudes aéronautiques de dégagement les dispositions des articles L. 55 et L. 56 du code des postes et des télécommunications en cas de suppression ou de modification de bâtiments.

Lorsque les servitudes entraînent la suppression ou la modification de bâtiments constituant des immeubles par nature, ou encore un changement de l'état initial des lieux générateur d'un dommage direct, matériel et certain, la mise en application des mesures d'indemnisation est subordonnée à une décision du ministre chargé de l'aviation civile ou du ministre chargé des armées. Cette décision est notifiée à l'intéressé comme en matière d'expropriation, par l'ingénieur en chef des bases aériennes compétent (art. D.242-11 du code de l'aviation civile).

Si les propriétaires acceptent d'exécuter eux-mêmes ou de faire exécuter par leur soin les travaux de modification aux conditions proposées, il est passé entre eux et l'administration une convention rédigée en la forme administrative fixant entre autres le montant des diverses indemnités (déménagement, détérioration d'objets mobiliers, indemnité compensatrice du dommage résultant des modifications) (art. D.242.12 du code de l'aviation civile).

A défaut d'accord amiable, le montant de l'indemnité est fixé par le tribunal administratif.

En cas d'atténuation ultérieure des servitudes, l'administration peut poursuivre la récupération de l'indemnité, déduction faite du coût de remise en état des lieux dans leur aspect primitif équivalent, et cela dans un délai de deux ans à compter de la publication de

l'acte administratif entraînant la modification ou la suppression de la servitudes. A défaut d'accord amiable, le montant des sommes à recouvrer est fixé comme en matière d'expropriation.

## **C - PUBLICITE**

(Art. D. 242-6 du code de l'aviation civile)

Dépôt en mairie des communes intéressées du plan de dégagement ou de l'arrêté instituant des mesures provisoires.

Avis donné par voie d'affichage dans les mairies intéressées ou par tout autre moyen et par insertion dans un journal mis en vente dans le département.

Obligation pour les maires des communes intéressées de préciser, à toute personne qui en fait la demande, si un immeuble situé dans la commune est grevé de servitudes.

## **III - EFFETS DE LA SERVITUDE**

### **A - PREGORATIVES DE LA PUISSANCE PUBLIQUE**

#### **1° Prerogatives exercées directement par la puissance publique**

Possibilité pour les agents de l'administration et pour les personnes auxquelles elle délègue des droits de pénétrer sur les propriétés privées pour y exécuter des études nécessaires à l'établissement des plans de dégagement, et ce dans les conditions prévues par l'article 1<sup>er</sup> de la loi du 29 décembre 1892 pour les travaux publics.

Possibilité pour l'administration d'implanter des signaux, bornes et repères nécessaires à titre provisoire ou permanent, pour la détermination des zones de servitudes (application de la loi du 6 juillet 1943 relative à l'exécution des travaux géodésiques et de la loi du 28 mars 1957 concernant la conservation des signaux, bornes et repères) (art. D. 242-1 du code de l'aviation civile).

Possibilité pour l'administration de procéder à l'expropriation (art. R. 245-1 du code de l'aviation civile).

Possibilité pour l'administration de procéder d'office à la suppression des obstacles susceptibles de constituer un danger pour la circulation aérienne ou de pourvoir à leur balisage.

#### **2° Obligations de faire imposées au propriétaire**

Obligation de modifier ou de supprimer les obstacles de nature à constituer un danger pour la circulation aérienne ou nuisibles au fonctionnement des dispositifs de la sécurité établis dans l'intérêt de la navigation aérienne ou de pourvoir à leur balisage. Ces

travaux sont exécuter conformément aux termes d'une convention passée entre le propriétaire et le représentant de l'administration.

## **B - LIMITATIONS AU DROIT D'UTILISER LE SOL**

### **1° Obligations passives**

Interdiction de créer des obstacles fixes (permanents ou non permanents), susceptibles de constituer un danger pour la circulation aérienne.

Obligation de laisser pénétrer sur les propriétés privées les représentants de l'administration pour y exécuter les opérations nécessaires aux études concernant l'établissement du plan de dégagement.

### **2° Droits résiduels du propriétaire**

Possibilité pour le propriétaire d'obtenir la délivrance d'un permis de construire, si le projet de construction est conforme aux dispositions du plan de dégagement ou aux mesures de sauvegarde.

Possibilité pour le propriétaire d'établir des plantations, remblais et obstacles de toute nature non soumis à l'obligation de permis de construire et ne relevant pas de la loi du 15 juin 1906 sur les distributions d'énergie, à condition d'obtenir l'autorisation de l'ingénieur en chef des services des bases aériennes compétent.

Le silence de l'administration dans les délais prévus par l'article D. 242-9 du code de l'aviation civile vaut accord tacite.

Possibilité pour le propriétaire de procéder sans autorisation à l'établissement de plantations, remblais et obstacles de toute nature, si ces obstacles demeurent à quinze mètres au-dessous de la cote limite qui résulte du plan de dégagement.

# T7

## **Servitudes aéronautiques a l'extérieur des zones de dégagement concernant des installations particulières**

### **I - REFERENCE AUX TEXTES OFFICIELS**

Code de l'Aviation Civile, livre II, titre IV, Chapitres I à IV inclus.

Arrêté et circulaires interministériels du 25 juillet 1990 relatifs aux installations dont l'établissement à l'extérieur des zones grevées de servitudes aéronautiques de dégagement est soumis à autorisation.

Arrêté du 31 décembre 1984 fixant les spécifications techniques destinées à servir de base à l'établissement des servitudes aéronautiques à l'exclusion des servitudes radioélectriques.

Code de l'Urbanisme : articles L. 421-1, L. 422-1, L. 422-2, R. 421-38.13 et R. 422-8.

### **II - DEFINITION DE LA SERVITUDE**

En dehors des agglomérations et en application des dispositions de l'arrêté et la circulaire interministériels du 25 juillet 1990, sont soumises à autorisation spéciale l'établissement des installations suivantes :

**a)** les installations dont la hauteur en un point quelconque est supérieur à 50 mètres au-dessus du niveau du sol ou de l'eau.

Sont considérées, comme installations, toutes constructions fixes ou mobiles.

**b)** à l'intérieur des agglomérations, ces hauteurs sont portées à 100 m.

Ces dispositions ne sont pas applicables aux lignes électriques dont l'établissement est soumis à celles de la loi du 15 juin 1906 modifiée ainsi qu'à celles de l'arrêté du 31 décembre 1984 fixant les spécifications techniques destinées à servir de base à l'établissement des servitudes aéronautiques.

### **III - EFFETS DE LA SERVITUDE**

#### ***A - Prérogatives de la puissance publique***

Obligation pour les installations existantes, constituant un danger pour la navigation aérienne, de procéder sur injonction de l'administration à leur modification ou à leur suppression.

#### ***B - Limitation au droit d'utiliser le sol***

##### 1° Obligations passives

Interdiction de créer certaines installations déterminées par arrêtés ministériels qui, en raison de leur hauteur, seraient susceptibles de nuire à la navigation aérienne, et ceci en dehors des zones de dégagement.

##### 2° Droits résiduels du propriétaire

Possibilité pour le propriétaire de procéder à l'édification de telles installations sous condition, si elles ne sont pas soumises à l'obtention du permis de construire, de solliciter une autorisation du Directeur Départemental de l'Équipement du département intéressé, et en tout état de cause de se conformer aux dispositions particulières imposées dans l'intérêt de la sécurité de la navigation aérienne.

### **IV - SERVICE RESPONSABLE DE LA SERVITUDE**

Direction Départementale des territoires  
Subdivision des Bases Aériennes  
57 rue de Mulhouse  
BP 53317  
21033 DIJON Cedex